

# Kylien rakentamistapaohjeet

## Kuis sit tehdään -ohjeita kyliin

### Sirkka Köykkä



KYLÄN SUUNNITTELUN  
MITTAKAAVAT:

MAISEMANRAKENTAJA  
PIHAPIIRIN RAKENTAJA  
KYLÄN KEHITTÄJÄ,  
UUDISRAKENTAJA,  
PERUSKORJAAJA,  
LAAJENTAJA,

- Rakennushankkeessa toimivat joutuvat tehtävissään ratkaisemaan monitahoisia ongelmia: on pohdittava yhtäaikaisesti useita asioita ja eri mittakaavoissa. Laajimmillaan pienikin rakennushanke vaikuttaa maisemaan, kylään toiminnallisena yksikkönä ja kylärakenteena. Rakennuksen omistaja vaikuttaa hankkeellaan pihapiiriinsä ja rakennuksensa toimivuuteen käyttötilana. Tehdyt työt voivat vaikuttaa rakennuksen ja laajimmillaan kylän kulttuurihistorialliseen arvoon. Epäsuorasti kulttuurihistoriallisella arvolla voi olla myös rahallinen arvo. Valitut rakenneratkaisut ja materiaalit joko jatkavat olemassa olevien rakenteiden ikää tai voivat ratkaisevasti heikentää rakennusosien tai jopa koko rakennuksen säilymismahdollisuutta.
- Kylän jokainen talo on tärkeä ympäristön kannalta. Sosiaalisesti toimivan kylän kannalta tärkeitä paikkoja ovat tilat, joissa asukkaat kokoontuvat. Kokoontumispaikat voivat olla ulkotiloja, kirkko tai kappeli, kauppa, koulu, nuorisoseurantalo jne. Lisäksi kyliin kuuluu perinteisesti työnteko, joka näkyy kylissä eri tavoin: kauppoina, myllyinä, teollisuustiloina, maatiloina jne. Työnteon säilymisedellytykset ja sen vaatimat uudistukset voidaan sovittaa myös muuttuvaan kylärakenteeseen historiaa ja vanhaa ympäristöä kunnioittaen.
- Seuraavien maisemanrakentajan, pihanrakentajan, kylän kehittäjän, uudisrakentajan, peruskorjaajan ja laajentajan ohjeiden avulla voi pohtia rakennushankkeiden lähtökohtia.

# MAISEMANRAKENTAJAN SEITSEMÄN OHJETTA



Ympäristönkäytön suunnittelussa on huomioitava maiseman perustekijät. Ympäristön huomioonottavalla suunnittelulla säästät rakennus- ja ylläpito kustannuksissa ja luot miellyttävää ympäristöä joka kestää tarkastelua vielä tulevaisuudessakin.

Ehjä avokallio on maisemassa erittäin arvokas. Kallion louhimista on vältettävä.

Jos soraharjusta otetaan maa-aineksia, täytyy toimenpiteen maisemalle aiheuttamia muutoksia tarkastella monipuolisesti. Ennen soranoton aloittamista alueelle on tehtävä maisemointisuunnitelma, jota noudatetaan maa-ainesten ottamisen loputtua.

Suoalueet ovat rakentamiseen kelpaamattomia, mutta ne on säilytettävä ympäristön monimuotoisuuden takia. Ne toimivat myös vesivarastoina. Niiden kuivattaminen muuttaa alueen vesistöolosuhteita.

Rakentamisen muuttaessa vesiolosuhteita on varottava pintavesien patoamista, maaperän liiallista kuivumista ja tiivistymistä sekä tutkittava pintavesien virtausnopeuksien muuttumista.

- 1. MAISEMARAKENNE
- Maisema rakentuu ekologisista perustekijöistä: kallio- ja maaperästä, vesistöistä, ilmastosta ja elollisesta luonnosta. Maisema on kokonaisuus, jossa sen eri osat toimivat vuorovaikutuksessa keskenään. Tärkeänä osana tätä vuorovaikutusta on ihmisen toiminnan vaikutus maisemassa.
- **Kallioperä** on ikivanha uusiutumaton luonnonvara. Se antaa maisemalle perusmuodot ja rakenteen. Kallioperään tehdyt louhinnat ovat pysyviä.
- 
- **Maaperän** muodostavat kallioperän päällä olevat maa-ainekset. Ne jakaantuvat karkeisiin ja hienoihin aineksiin. Viimeisimmän jääkauden jälkeen veden peittämille alavimmille alueille kasautuivat hienoimmat, lajittuneet maa-ainekset kuten savi, siltti, hiesu ja hietä. Ne ovat kantavuudeltaan heikkoja. Ne pidättävät hyvin vettä ja varsinkin hietamailla kasvien ravinteiden ja veden saanti on hyvää. Siksi ne on otettu jo varhain viljelyskäyttöön.
- Moreeni on Suomessa yleisin maalaji. Se sisältää erilaisia maalajeja: soraa, hiekkaa, hietaa, hiesua ja savea. Moreenimaat ovat yleisesti hyviä rakennusalueita. Niiden ominaisuudet kuitenkin vaihtelevat vallitsevan maalajin suhteen. Rakentamista saattaa joskus vaikeuttaa esimerkiksi soramoreenin kivisyys tai savimoreenin routiminen.
- Hiekka- ja soraharjut ovat jäätikköjokien muodostamia, uusiutumattomia maisemaa rajaavia elementtejä. Hiekka- ja soramaat ovat rakennusalueina kuivia ja kantavia alueita. Niiden vedenläpäisykyky on hyvä ja ne ovat pohjavesialueita.
- **Vesistöt** ovat syntyneet maaston painanteisiin. Maaston korkeimmat kohdat toimivat vedenjakajina. Vedenjakaja-alueilla tehtävät muutokset vaikuttavat koko valuma-alueen vesistöolosuhteisiin. Vesistöt tasaavat ilmastollisia olosuhteita ja elävöittävät maisemakuvaa.
- Suomi on **suurilmastoltaan** pohjoinen maa. **Pienilmasto** syntyy auringon tulo- ja lähtösäteilyn tasapainosta sekä lämpö-, tuuli- ja kosteusoloista. Etelä- ja lounaisrinteet saavat auringonsäteilyä eniten. Kalliot sekä karkeat ja kuivat maat lämpenevät nopeasti ja varastoivat hyvin lämpöä. Tuuliolosuhteet vaikuttavat ilman lämpötilaan. Myös maaston muodot vaikuttavat tuulen nopeuteen. Tuulisuutta voidaan vähentää kasvillisuudella ja rakennusten oikealla sijoittamisella.
- Kullekin paikalle syntyy tyypillinen kasvillisuus, joka sitoo maa-aineksia.

# MAISEMANRAKENTAJAN SEITSEMÄN OHJETTA

- Jokaisella maisemaseudulla on erityispiirteensä. Tutustu maisemamaakuntajakoon, jotta voit ottaa maisemarakentamisessa huomioon ja säilyttää alueen maisemalle tärkeät ominaispiirteet.
- Muodostaessasi lähimaisematiloja käytä erilaisia rajoituksia korostamaan tilan luonnetta. Kasvillisuuden avulla voidaan muodostaa metsäisiä suljettuja tiloja ja puistomaisia puoliavoimia tiloja sekä tiukalla rajauksella korostaa avointa peltomaisemaa.
- Maiseman rakentamisessa on tärkeää säilyttää avoimet pellot ja niityt avoimina.
- Maisemassa olevat rakennuksilla ja kasveilla muodostetut suljetut tilat tulisi hoitaa siten, että niiden luoma, joskus dramaattinenkin vastakohta avoimelle tilalle, pysyy osana maisemaa myös tulevaisuudessa.
- Ota huomioon näkymien säilyminen eri maisematilojen välillä ja niiden sisällä. Vaihtelevat näkymät rikastuttavat maisemassa liikkumista ja yhdistävät paikkoja toisiinsa.

## 2. MAISEMATILAT JA NÄKYMÄT

- Maisema havaitaan maisemakuvana, joka muodostuu maisemarakenteen avoimista ja suljetuista tiloista sekä näkymistä. Maisematilat rakentuvat maastonmuodoista ja kasvillisuudesta yhdessä rakennetun ympäristön kanssa.

### Suurmaisema

- Jääkaudet ovat muokanneet Suomen maisemaa voimakkaasti. Korkeat, suuntautuneet moreeni- ja harjuselänteet sekä jokilaaksot ovat jääkausien aiheuttamia maisemallisia suurmuotoja, jotka luovat yhdessä kallioperän muodostelmien kanssa maiseman rakenteellisen perustan.

### Lähimaisema

- Lähimaisema on suurmaiseman sisällä oleva pienempi maisematila, joka on rakennusten tai kasvillisuuden rajaama. Lähimaisemassa tärkeitä elementtejä ovat avoimessa peltomaisemassa olevat metsäsaarekkeet, puuryhmät, metsänrajat, yksittäispuut ja puukujanteet sekä selkeästi maisemaan sijoitetut rakennusryhmät.



# MAISEMANRAKENTAJAN SEITSEMÄN OHJETTA

- **Vanhojen teiden kunnostus**
- Vanhoja teitä kunnostettaessa on otettava huomioon tien aikaisemmissa korjaustoimenpiteissä mahdollisesti muuttunut korkeusasema. Avoimessa maisemassa tienpinnan tasoero ympäröivään maisemaan tulisi olla mahdollisimman pieni, jotta tie sulautuisi kauniisti maisemaan. Tien korkeus aiheuttaa myös liian alas jääville rakennuksille kosteusongelmia.
- 
- Teiden varsien perinteistä kasvillisuutta ja vanhoja rakenteita on vaalittava. Pientareilla kasvavat kukkaniityt ja yksittäiset merkkipuut tai puukujanteet kuuluvat olennaisesti perinteiseen tienvarsimaisemaan.
- Vanhoja teitä ja polkuja voidaan käyttää hyväksi suunniteltaessa virkistysreittejä tai rakentamalla niiden yhteyteen matkailua kehittävää toimintaa.
- **Uudet tiet**
- Uusien teiden suunnittelussa täytyy ottaa huomioon maiseman kestävyys. Uudet tielinjaukset on sijoitettava maisemaa ja maastoa mukailleen.
- Uusia teitä rakentaessa täytyy miettiä, millaisia näkymiä tieltä avautuu maisemaan ja kuinka tie erottuu ympäröivästä maisemasta katsottuna.
- Uusien alueiden rakentamisessa kannattaa tutustua alueen tiestön historiaan, jotta vanhoja tielinjauksia voidaan mahdollisesti kunnostaa ja käyttää suunnittelussa hyväksi.



## 3. TIET

### Vanhat tiet

- Vanhojen teiden linjaukset ovat sopusoinnussa ympäristön kanssa ja maastollisesti luontevissa paikoissa. Tiet on tehty monesti harjujen päälle tasaisille hiekka- ja soramaille noudattamaan tarkasti maaston muotoja. Vanhat tiet mutkittelevat maisemassa luontevasti, koska teiden linjauksissa on kierretty tien rakentamiselle epäedulliset maaston kohdat ja esteet. Tie kiertää usein myös pellon reunoja, jolloin on säästetty peltoalaa. Jos tie on johdettu kulkemaan pellon poikki, se vie usein pelloksi kelpaamattomien saarekkeiden kautta. Näin liikuttaessa vanhoilla teillä kuljetaan hyvin erilaisten tilojen kautta. Tämä suljettujen ja avoimien tilojen rytmi ja vaihtelu erottaa paikan toisesta paikasta ja kylän toisesta kylästä. Tiellä liikkuvalla muodostuu kuva ympäristön ominaispiirteistä ja kohokohdista.

- Maaseudun pienten kylien läpi on vienyt perinteisesti kapea tie, jota rakennukset ja kasvillisuus ovat reunustaneet. Usein vähäliikenteisillä kyläteillä jalankulkijat ja autoilijat mahtuvat liikkumaan yhdessä, eikä erillisiä viheralueilla erotettuja jalankulkuväyliä tarvita.

- Vanhat tiet noudattavat maaston muotoja ja korkeusasemia. Silti teitä kunnostettaessa on usein tien pinta noussut merkittävästi. Vanhat rakennukset on aikoinaan myös sovitettu maaston korkeusasemiin, joten tietä nostettaessa on vanha rakennus jäänyt tarpeettomasti liian alas suhteessa tien pintaan.

### Uudet tiet

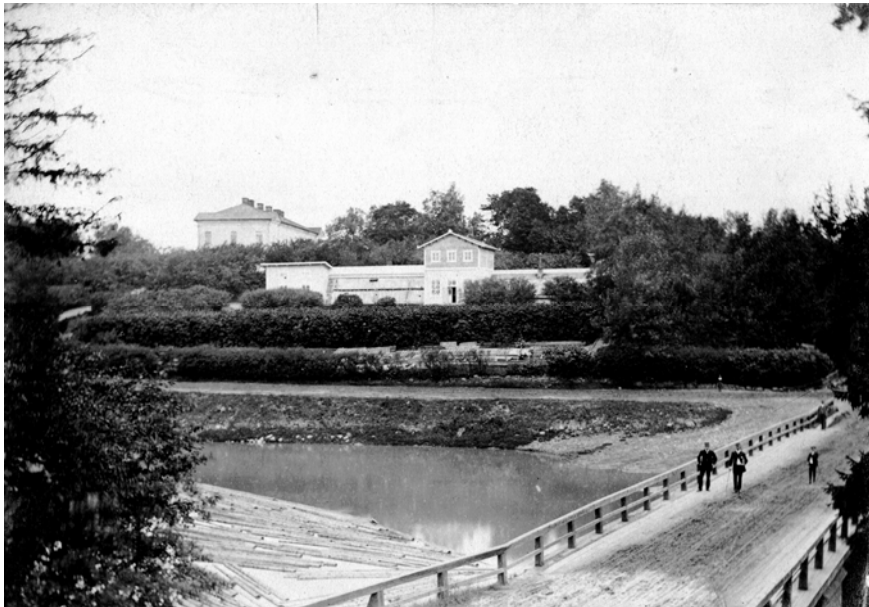
- Uuden tien rakentaminen on hanke, joka muuttaa maiseman ekologisia suhteita ja näkyy maisemakuvassa pitkään. Hankkeen suunnittelussa on otettava huomioon muutoksen vaikutukset maisemaan.

- Liikennemäärien lisääntyessä ja nykyaikaisten tiensuunnitteluperiaatteiden tullessa käyttöön teiden luonne maisemassa on muuttunut merkittävästi. Vanhat tiet ovat rasittaneet maisemaa nykyistä huomattavasti vähemmän.

- Tielle on kylärakenteessa jätetty tietyn levyinen tila. Jos tietä kunnostettaessa joudutaan tietä levittämään ja väkivaltaisesti sovitamaan kylään, on parempi rakentaa uusi tie toiseen paikkaan, ettei rikota kylän muodostamaa kokonaisuutta.

# MAISEMANRAKENTAJAN SEITSEMÄN OHJETTA

- **Maisemassa on tunnistettava ympäristöstään erottuvat kohokohdat. Suunnitelmissa ja rakennustoimissa on turvattava kohokohtien aseman säilyminen tai korostettava niitä. Merkittäville maisemakohdille rakennettaessa on käytettävä erityistä harkintaa tai säilytettävä ne mieluummin kokonaan rakentamattomina.**



## ● 4. KOHOKOHDAT

- Maisemasta erottuu kohokohtia. Ne voivat olla esimerkiksi voimakkaiden maisematekijöiden kohtaamisia, kuten harjun ja vesistön leikkauskohtia tai muita dramaattisia maastonmuotoja.
- Harkitusti sijoitetut rakennukset voivat korostaa huomattavaa maisemakohtaa. Kulttuurihistoriallisesti merkittävät rakennukset, kuten kirkontornit ja kartanot, sijaitsevatkin yleensä tällaisilla tärkeillä maisemakohdilla. Suurmaiseman voimakkaat maastonpiirteet helpottavat suunnistamaan maastossa ja kylässä liikuttaessa. Lähimaisemassa rakennukset, yksittäispuut sekä puuryhmät ja -kujanteet toimivat maamerkkeinä ja auttavat paikan tunnistamisessa luoden alueelle yksilölliset piirteet.

Ympäristöstään selkeästi erottuvia alueita ovat myös avokalliot, harjujen laet ja lakimetsät. Niissä tapahtuvat muutokset saattavat näkyä maisemassa kauan ja kauas. Vesistöjen ranta-alueet ja selväpiirteiset metsänreunat nousevat lähimaisemassa esiin tilaa rajaavina ja maisemaa selkeyttävinä alueina. Samalla nämä maisemallisesti voimakkaat reuna-alueet ovat monille eläin- ja kasvilajeille tärkeitä elinympäristöjä.

# MAISEMANRAKENTAJAN SEITSEMÄN OHJETTA

- Maiseman perusrakenne on usein alueidemme vanhinta historiaa, jota kannattaa vaalia sitä hoitamalla.
- Niittyjä, hakamaita ja metsälaitumia säilytetään parhaiten laiduntamalla.
- Jos joudutaan metsittämään peltoja ja ottamaan niitä uuteen käyttöön, on erityisen tärkeää ottaa huomioon alueen viljelymaiseman historia. Mahdollinen metsitys ja rakentaminen voidaan aloittaa myöhemmin raivatuista pelloista ja vanhimmat pellot säilytetään avoimina.
- Peltoaloja ympäröivät kehymetsät ja vakiintuneet metsänrajat tulisi säilyttää paikoillaan ja hoitaa niin, että niiden monipuolinen kasvillisuus ja luonne säilyvät.
- Metsänhoidossa on otettava huomioon metsäalojen suuruus ja metsän sijainti maisemassa sekä alueen käyttöhistoria. Hoidollisin toimenpitein voidaan vahvistaa eri metsätyyppille ominaista kehittymistä, esimerkiksi estämällä kuusia valtaamasta lehtoja.
- Maisemaa voimakkaasti muokkaavien metsänhoitotoimenpiteiden vaikutusta voidaan vähentää esimerkiksi hakkuualueiden pienimuotoisella ja luontevasti maaston mukaan rajautuvalla kuvioinnilla, istutettavien puiden lajeilla sekä hakkuutavan ja -ajan valinnoilla.
- Vesistöjen, teiden ja peltojen rajapintojen hoito on tärkeä osa maisemanhoitoa. Lisäksi piennaralueet muodostavat monipuolisia elinympäristöjä ja suojaavat viljelyalueita ja vesistöjä haitallisilta päästöiltä.

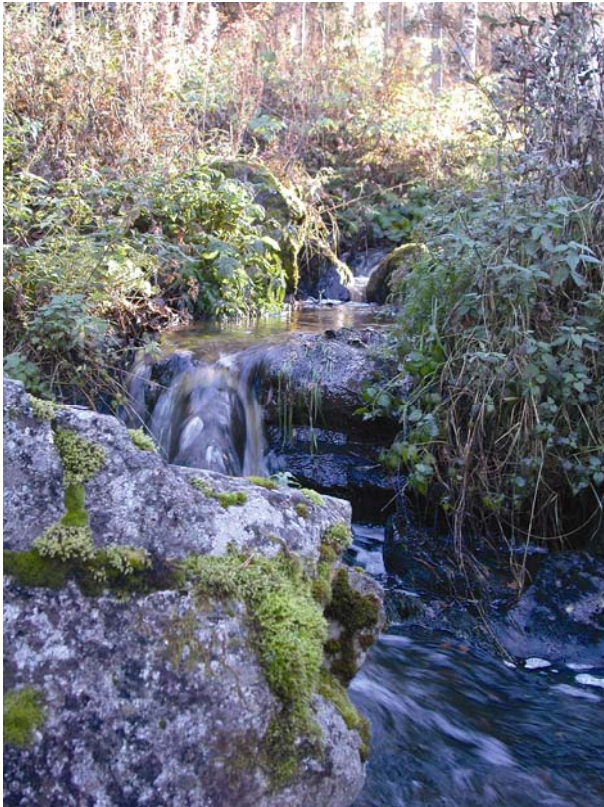


## 5. MAISEMAN PIIRTEET

- Ympäristössämme on hyvin vähän täysin luonnontilaisia alueita, joihin ihmisen toiminta ei ole vaikuttanut. Maiseman eriluonteisten osien piirteet ovat syntyneet alueiden erilaisesta hoidosta ja käytöstä. Kulttuurin vaikutuksesta muotoutuneet alueet vaativat ylläpitoa, jotta ne säilyttävät luonteensa. Pitkään samalla tavalla käytetyt ja hoidetut alueet ovat maisemallisesti ja kasvilajistollisesti eriytyneitä. Esimerkiksi Hämeessä satoja vuosia samoilla paikoilla olleet laajat viljellyt pellot muodostavat alueen suurmaisemalle rungon.
- Kyläasumiseen on liittynyt **peltoja, niittyjä ja hakamaita** aina keskiajalta lähtien. Viljelykseen parhaiten sopiva maa-ala oli raivattu pelloiksi ja 1600-luvun maakirjakartoissa on jo esitetty nämä pellot sarkajakoiineen. Viljellyt pellot ovat muotoutuneet aina viljelytavan mukaan. Niityt ovat puuttomia ja pensaattomia alueita, joilla kasvaa monivuotisia ruohoja ja maata ei muokata. Ne ovat kehittyneet niiton ja laiduntamisen tuloksena. Niittykasvillisuus määräytyy kasvupaikan suhteen: niityt voidaan jakaa kuiviin, tuoreisiin, ranta- ja tulvaniittyihin sekä suoniittyihin. Asutuksen lähellä sijainneet hakamaat ovat syntyneet laiduntamisen tuloksena. Hakamailla on kasvanut puita ja pensaita sekä avoimilla osilla niittykasvillisuutta. Hakamaiden avoimuuteen ja kasvilajistoon ovat vaikuttaneet laiduntamisen tehokkuus ja aluetta laiduntaneet eläimet. Niityt ja hakamaat näkyvät monesti myös jo maakirjakartoissa.
- Kyliin on liittynyt myös **metsälaitumia** ja vanhoja **kaskimaita**. Kaskimaille ovat viljelyn jälkeen syntyneet niityt eli ahot. Metsälaitumet ovat laidunnettuja metsäalueita, joiden kasvillisuus on hakamaita puuvaltaisempaa. Metsälaitumet sijaitsevat yleensä kauempana asutuksesta.
- **Metsät** ovat aina peittäneet suuren osan maa-alastamme. Vaikka pieni osa metsistämme on ikimetsiä, metsä on maiseman pysyvä elementti. Varsinkin maiseman korkeimmilla selännealueilla olevat lakimetsät luovat suurmaisemalle tärkeitä tilalliset kehukset. Niiden hoidossa on tärkeää säilyttää yhtenäisen metsäalueen tuntu. Laaja-alainen metsän kaataminen muuttaa merkittävästi maisemaa, joka näkyy varsinkin lakialueilla pitkälle maisemassa. Tasaisten laaksoalueiden **metsäsaarekkeet** ja **puuryhmät** monipuolistavat lähimaisemaa.
- Kylien tuntumassa olevien erilaisten alueiden **rajakohtiin** on syntynyt muista alueista poikkeavia vyöhykkeitä. Tällaisia vyöhykkeitä ovat esimerkiksi metsän rajat, teiden ja ojien pientareet sekä vesistöjen rannat. Avoimen pellon ja metsän rajalle muodostuva metsän reunavyöhyke eroaa kasvillisuudeltaan selkeästi varsinaisesta metsästä. Metsän reunavyöhykkeellä voi olla luonteeltaan avoimia niittymäisiä alueita, yksittäisiä puita ja pensasryhmiä sisältäviä hakamaita tai kasvillisuudeltaan monikerroksisia metsänreunoja. Reuna-alueet toimivat myös vaihtumisalueena pellon ja metsän välillä.
- Euroopan unioniin liittymisen myötä maaseudun elinkeinot elävät jälleen uutta murroskautta, kun yksikkökoot kasvavat huomattavasti. Haasteenamme on soviittaa maisemarakenteeseemme jälleen kerran muuttuvat tuotantotavat. Tavoitteellisella alueidenkäytön suunnittelulla voidaan pitää huolta myös historiallisista pelloista ja laidunalueista.

# MAISEMANRAKENTAJAN SEITSEMÄN OHJETTA

- **Selvitä alueella olevat valtakunnalliset ja paikalliset suojelualueet sekä erityiskohteet ja arvokkaat maisema-alueet paikallisista, maakunnallisista ja valtakunnallisista inventoinneista ja kaavoista, jotka saa kunnalta.**
- **Jos suunnittelualueelle ei ole tehty inventointeja ja alueelta kuitenkin löytyy suojelua tarvitsevia luontokohteita tai muinaisjäänöksiä, ota yhteyttä Museovirastoon, Ympäristökeskukseen tai paikalliseen museoon.**
- **Suojelualueet tulee huomioida suunniteltaessa alueelle rakentamista tai maisemaa muuttavaa toimintaa.**



- **6. SUOJELUALUEET**
- Erilaiset suojelumääräykset auttavat säilyttämään luonnon erityispiirteitä ja monipuolisuutta sekä muinaismuistomerkkejä. Suojelukohteita voivat olla esimerkiksi yksittäiset puut tai laajemmat luontoalueet, kuten suot ja lehdot. Luonnonsuojelualueet voivat olla valtion ja yksityisten mailla. Niitä perustetaan lailla, asetuksella tai ympäristökeskuksen päätöksellä.
- Natura-2000 ohjelmalla suojellaan koko Euroopan unionissa tärkeitä luontotyyppejä ja lajeja. Natura-2000 suojelee esimerkiksi saariston ja rannikon vedenalaista luontoa, järviä, suuria jokia, pienvesiä, kallioita ja kulttuuriympäristöjä.
- Maakuntakaavoihin on merkitty maiseman ja luonnonarvojen kannalta merkittävät geologiset muodostumat ja rakennuslain, luonnonsuojelulain ja muinaismuistolain nojalla suojellut alueet ja kohteet sekä arvokkaat maisema-alueet, jotka on otettava suunnittelussa huomioon. Kylätontit on yleispiirteissään merkitty esimerkiksi Hämeen maakuntakaavassa. Paikallisissa inventoinneissa ja kaavoissa määritellään vielä lisäksi paikalliset suojellut kohteet ja maisema-alueet.
- Muinaisjäänökset maisemassa kertovat tuhansia vuosia vanhasta ihmisen toiminnan historiasta. Muinaismuistolain nojalla on suojeltu esihistorialliset asuin-, hauta-, uhri- ja linnanpaikat sekä kiinteät luonnonesineet. Rakentamattomat kylätontit ovat historiallisen ajan muinaisjäänöksiä. Rakennetuilla kylänteilla tulee tarkkaan miettiä, miten alueelle voidaan sijoittaa lisärakentamista.

# MAISEMANRAKENTAJAN SEITSEMÄN OHJETTA

- **Maisema on myös tulevaisuudessa lähtökohtana uusien rakennuspaikkojen ja toimintojen sijoittamiselle. Rakentamisen tulee olla sopusoinnussa maiseman kanssa.**
- **Tarkastele alueella rakennusten perinteistä sijoittumista maastoon. Jokaiselle alueelle on muodostunut vyöhykkeitä, joille tietynlainen rakentaminen on luontevasti asettunut.**
- **Ota huomioon maaperä- ja pienilmasto-olosuhteet rakentamisalueita suunnitellessasi.**
- **Tarkastele rakentamisen vaikutuksia maiseman ekologiaan ja esteettisiin olosuhteisiin. Rakentaminen muuttaa esimerkiksi alueen vesistöolosuhteita ja vaikuttaa maiseman tilalliseen muotoon.**



## ● 7. RAKENTAMINEN MAISEMASSA

- Rakentaminen sijoittuu vanhastaan maisemassa luonteviin paikkoihin. Luontevan paikan valintaan ovat olleet omat syynsä, jotka kertovat maaperästä ja maiseman luonteesta. Harjujen eteläiset rinteet ovat pienilmastollisesti ja maaperältään suotuisia asuinpaikkoja. Perinteisesti on rakennettu kuivalle ja kantavalle maalle.
- Maiseman tilallinen- ja toiminnallinen rakenne on huomioitava suunniteltaessa rakentamista maalaismaisemaan. Maiseman selkeyden kannalta on tärkeää jättää peltoalueet rakentamatta ja sijoittaa rakentaminen harkitusti ympäröivään maisemaan, mahdollisuuksien mukaan olemassa olevan kylärakenteen yhteyteen. Yksittäisiä taloja rakennettaessa on rakennuspaikan valitsemisessa käytettävä erityistä harkintaa, jotta rakennus ei ottaisi liian vallitsevaa osaa maisemakokonaisuudesta. Rakentaminen sulautuu maisemaan hyvin esimerkiksi sijoittumalla metsän reunavyöhykkeeseen, ehjän metsänrajan taakse.
- Liikenteelliset olosuhteet ovat kylien sijoittumisen kannalta olleet hyvin olennaisia. Usein kylät ovat kasvaneet jokivarsille, teiden tai junaradan varteen. Kylän sijoittumista suurmaisemassa on voinut ohjata myös joen käyttö voimanlähteenä.
- Myös rakennuksen käyttö määrää omalta osaltaan rakennuksen sijoittamista maastoon. Perinteisesti kylissä asuinrakennukset, ladot ja riihet sijoittuvat maisemassa ja kylärakenteessa erilaisille paikoille. Asuinrakennus rakennettiin maastossa luonnonolosuhteiltaan suotuisalle ja maisemallisesti hyvälle paikalle. Pihapiiriin kuului tavallisesti useita rakennuksia. Paloturvallisuussyistä riihet, ladot ja sauna tehtiin yleensä pihapiirin ulkopuolelle.



# MAISEMANRAKENTAJAN SEITSEMÄN OHJETTA

- **Muutoksilta ei kehittyvässä maisemassa voida välttyä. Maisemasta on luettavissa sen historiaa, mutta myös nykyhetkeä. Maisemansuunnittelussa tulisi ottaa huomioon maiseman erilaiset muuttuvat elementit.**
- **Maiseman kehitystä voidaan myös tulevaisuudessa ohjata kiinnittämällä erityistä huomiota suunnitteluun ja maisemaan vaikuttavien elementtien käyttöön.**



- **7. MAISEMAN VAIHTUVAT ELEMENTIT**
- Vanhaa maalaismaisemaa ovat eri aikoina hallinneet erilaiset vaihtuvat elementit. Ne ovat syntyneet eri tavoilla, esimerkiksi valtiiovallan määräyksestä tai työtapoihin liittyen. Laissa määrättiin 1400-luvulla humalan viljelypakko, joka toi viljelymaisemaan humalasalvoja. Asetus oli voimassa 1900-luvun alkuun asti, mutta sen noudattamisesta luovuttiin jo aikaisemmin. Humalasalvojen jälkeen, 1910-luvulta lähtien, viljelymaisemassa tavallinen näky olivat heinäseipäät. Viime vuosikymmeninä maaseudun maisema on muuttunut työtapojen kehittyessä. Koneellistumisen myötä esimerkiksi heinät korjataan suuriin pyöröpaaleihin ja uutena elementtinä peltojen laitamille ovat tulleet muoviset tuorehupaketit.
- Viljelymaisemaan ovat vuosisatojen ajan 1900-luvun puoliväliin asti kuuluneet olennaisesti erilaiset aidat, kuten piha-, niitty-, haka- ja peltoaidat. Jo 1600-luvun maakirjakartoissa esitetään aitojen paikat.
- Maaseudulle leimallista oli myös maiseman avoimuus ja kivisyys. Peltojen keskellä yleisiä olivat suuret maakivet, jotka olivat pellonraivauksen yhteydessä jääneet paikoilleen. Myös kylien rajakivet olivat tärkeitä elementtejä kylissä. Nykyään tehokkuusajattelun seurauksena halutaan muodostaa suuria yhtenäisiä viljelyaukeita ja raivataan esimerkiksi metsäsaarekkeet pois, jolloin maisema köyhtyy.

# PIHAPIIRIN RAKENTAJAN YKSITOISTA OHJETTA

- **Tarkastele miten kylän alueella pihapiirit liittyvät perinteisesti maisemaan. Käytä uudisrakentamisessa samanluonteisia keinoja.**
- **Ota huomioon kylän kokonaisrakenne ja käyttötavoiltaan erilaisten pihapiirien luonne-eröt.**
- **Käytä hyväksi olemassa olevaa maaston muotoa sekä kasvillisuutta.**

## 1. LIITTYMINEN MAISEMAAN

- Tonttien liittyminen ympäristöönsä on sidoksissa kylän kokonaisrakenteeseen. Eri puolilla Suomea kylät ovat perinteisesti muodostuneet eri tavoilla. Hämeessä tyypillisiä ovat olleet tiiviit ryhmäkylät sekä raitti- eli nauhakylät. Saman kyläalueen sisällä voi olla myös erilaisia kylätyppejä, jotka ovat syntyneet eri aikoina. Eri aikoina rakennetut, erilaisessa käytössä tai omistuksessa olleet pihapiirit asettuvat maisemaan omalla tavallaan.
- Vanhassa maalaismaisemassa pihapiirit olivat usein melko puuttomia ja rajautuivat jyrkästi maisemasta. Petoeläimien ja varkaiden pelossa pihapiiri haluttiin pitää avoimena. Pihapiirien rajat asettuivat maisemassa luonteviin paikkoihin. Rajauksessa käytettiin hyväksi maiseman rakennetta: maastonmuotoja, metsänreunaa tai maisematilojen rajautumisia. Metsä suojasi usein pihapiiriä pohjoispuolelta ja puutarha sijoitettiin viljelymaiseman puoleiseen reunaan pehmentämään rakennetun ja luonnonmaiseman rajapintaa.
- Maisemassa yksittäin sijaitsevat rakennukset ja rakennusryhmät pihoiheen ja puutarhoineen ovat usein historiallisesti merkittäviä rakennuksia kuten kartanoita. Niiden ja muun maiseman luontevaan liittymiseen toisiinsa on kiinnitettävä erityistä huomiota.



# PIHAPIIRIN RAKENTAJAN YKSITOISTA OHJETTA

- **Mieti miten pihapiirit liittyvät kylärakenteeseen. Käytä uutta pihapiiriä rakentaessasi samanlaisia keinoja pihan ja ympäristön liittämiseksi yhtenäiseksi kokonaisuudeksi.**
- **Tarkastele alueen luonnetta, sen avoimuutta tai sulkeutuneisuutta. Korosta luonnetta vahvistavia elementtejä.**

## ● 2. PIHAPIIRIN LIITTYMINEN KYLÄÄN

- Tarkasteltaessa pihapiirin liittymistä kylärakenteeseen, on kiinnitettävä huomiota tonttien rajautumiseen kylänraitista ja toisista tonteista. Rajautuminen saattaa olla kylän eri osissa hyvin erilaista ja luoda kylään luonteeltaan selkeästi toisistaan poikkeavia alueita.
- Pihapiirin luonteva liittyminen kylään voidaan varmistaa säilyttämällä tontilla esimerkiksi vanhoja puita tai siellä valmiina olevia suuria kiviä.
- Tontilla olevia luonnonoloja on pyrittävä muuttamaan mahdollisemman vähän. Maaston muotoilussa on otettava huomioon ympärillä olevan maaston korkeusasemat ja paikan luonne. Näin saadaan pihapiiri sitoutumaan maisemaan ja viereisiin tontteihin luontevasti.



# PIHAPIIRIN RAKENTAJAN YKSITOISTA OHJETTA

- **Uutta tonttia rakennettaessa on hyvä tarkastella alueelle perinteisiä tapoja muodostaa pihapiirejä.**
- **Kiinnitä huomiota rakennuksen kokoon ja paikkaan suhteessa pihapiiriin. Suuret, arvokkaat talot tarvitsevat ympärilleen tilaa.**
- **Pihapiiri muodostaa rakennuksen kanssa kokonaisuuden. Kunnosta vanhan rakennuksen pihaa rakennuksen henkeen sopivaksi.**

## 3. PIHAPIIRI

- Eri ikäisille taloille kuuluu usein erilainen piha ja pihapiiri. Eri aikoina rakennukset on sijoitettu tontille eri tavalla. Rakennuksien sijoittelulla on ollut merkittävä vaikutus pihatilojen muodostumiseen. Vanhoilla tonteilla on ollut yleensä useampia rakennuksia ja pihapiireistä on syntynyt tilallisesti vaihtelevia. Perinteisesti päärakennus sijoitetaan tontilla tärkeimpään paikkaan. Sen sijoittamisessa tärkeitä perusteita ovat olleet pienilmastolliset olosuhteet ja näkymät. Ulkorakennukset ja navetta muodostavat usein oman kokonaisuutensa, jolla kehystetään tai korostetaan päärakennusta.
- Pihapiirin luonteeseen vaikuttavat myös rakennusten käyttötarkoitus sekä pihan hoitotapa, joka on eri ikäisillä pihapiireillä ollut hyvin erilainen. Maatalon pihapiiri on usein muodostunut avoimesta nurmipihasta ja erillisestä puutarhasta. 1950-luvun jälkeen työnteko pihossa väheni ja oleskeluun ja pihanhoitoon kiinnitettiin aiempaa suurempaa huomiota.

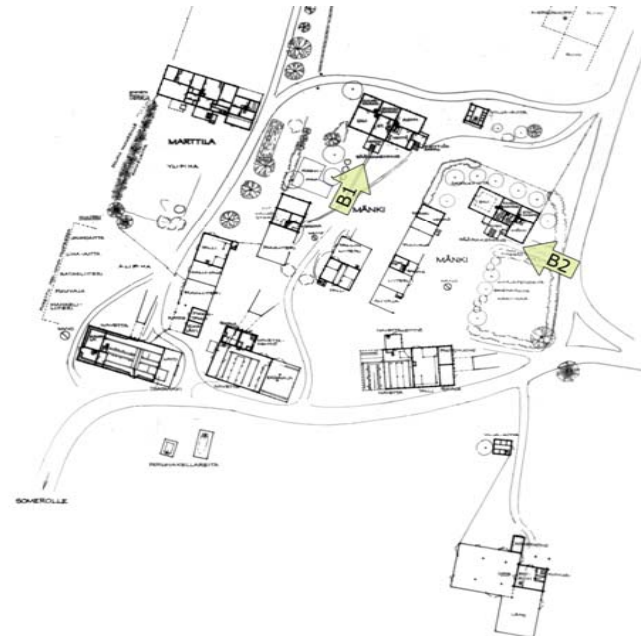


# PIHAPIIRIN RAKENTAJAN YKSITOISTA OHJETTA

- Tutki alueelle tyypillisiä pihatiloja ja tarkastele miten kulkeminen tapahtuu tontilla näitä tiloja hyväksi käyttäen.
- Mieti millaisia näkymiä pihapiiristä avautuu.
- Nykyisinkin erillisiin rakennuksiin sijoitetut autotallit, varastot, saunat yms. tilat antavat mahdollisuuden erottaa pihapiiri katutilasta ja eri toimintaan varattuja tiloja toisistaan.
- Vanhan mies- ja karjapihajärjestelyn voi uudisrakentamisessa toteuttaa oleskelu- ja konepihana.
- Tilat voidaan rajata myös aidalla sekä eri korkuisella ja luonteisella kasvillisuudella.
- Tilat voivat olla luonteeltaan erilaisia: pihapiiri, puutarha, hyötytarha, oleskelupiha, työntekoon liittyvä tila tai laajempaan puistomaiseen alueeseen liittyvä tontin osa. Erilaisille toiminnoille on hyvä varata sille luonteva tila.
- Rajatut näkymät korostavat pihatiloista avautuvaa maisemaa. Ota huomioon myös talviaika miettiessäsi näkymien rajautumista. Jos haluat peittää häiritsevän näkymän talvellakin, voi kasvillisuudella rajattaessa käyttää lehtipuiden lisäksi myös havupuita.

## 4. PIHAPIIRIN TILAT

- Rakennusten sommittelu tontille vaikuttaa olennaisesti pihapiirin tilalliseen muodostumiseen. Hämeen alueelle tyypillisissä ryhmäkylissä rakennukset ovat rajanneet pihapiiriä tiukasti. Neliömäisiin umpipihoihin on usein muodostunut erikseen miespiha ja karjapiha. Raitti- eli nauhakylissä pihapiirin muodostuminen on ollut vaihtelevampaa.
- Pihapiirin sisällä muodostuu näkymiä tilojen välille. Näin pihapiirin eri osat liittyvät toisiinsa luontevasti ja mielenkiintoisesti. Pihapiiristä avautuvat näkymät ympäröivään maisemaan monipuolistavat pihapiirin luonnetta. Näkymät liittyvät suuremman maisematilan pihapiirin osaksi.
- Usein vanhoissa pihapiireissä ajo- ja kulkuväylät ovat melko huomaamattomia ja kapeita. Pienillä järjestelyillä autolle voidaan järjestää tilaa siten, että pihapiiri säilyy yhtenäisenä eivätkä kulkuväylät saa liian suurta osaa pihan rakenteesta.



## PIHAPIIRIN RAKENTAJAN YKSITOISTA OHJETTA

- Isoilla puistomaisilla tonteilla on mietittävä miten tontti ja sen kasvillisuus liittyvät luonnon kasvillisuuteen ja maisemaan.
- Kotimaisilla luonnonpuilla voidaan liittää tontteja luontevasti laajempaan maisemaan.
- 5. KASVILLISUUDEN LIITTYMINEN MAISEMAAN
- Pihapiirin kasvillisuuden liittyminen maisemaan on muotoutunut kulttuurin vaikutuksesta vuosisatojen kuluessa. Ihmisen toiminnan lähtökohtana ovat olleet maaperä, maasto ja paikalliset olosuhteet. Tästä johtuen pihapiireissä tai tonteilla voi olla eriateisia hoidetun ja luonnonmukaisen puiston alueita. Luonne-ero näkyy kasvilajistossa.



# PIHAPIIRIN RAKENTAJAN YKSITOISTA OHJETTA

- **Mieti miten pieni piha rajataan tai avataan tielle ja toista tonttia vasten. Mieti millainen rajausta tai aita on alueella ollut perinteisesti käytössä.**
- **Alueella voidaan käyttää tarpeen mukaan myös rajautyyppien yhdistelmiä. Jos aidan lisäksi istutetaan pihan puolelle pensaita, voidaan aidasta saada peittävämpi sekä syvyysvaikutukseltaan vahvempi elementti.**



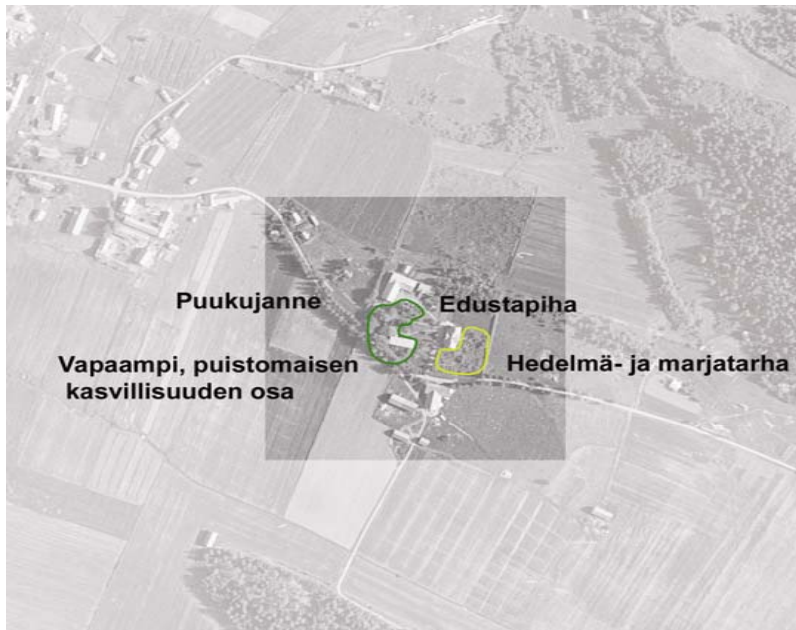
## 6. PIHAN RAJAUS

- Pihon on perinteisesti rajattu rakennusten lisäksi myös aidoilla. Aita on tärkeä elementti jo 1600-luvun kartassa. Aidoilla on erotettu laidunalueita ja rajattu kulkureittejä kylissä. Ennen 1900-lukua aitojen paikka ja muoto määrättiin laissa. Yleisimpiä aitatyyppisiä olivat erilaiset riuku- ja kiviaidat. Kasvillisuus on tullut tärkeäksi rajauselementiksi 1900-luvulla. Kuusiaidat ja puurivit olivat tyypillisiä koulujen pihapiireissä ja kirkkopihojen rajoilla. Myöhemmin niitä käytettiin myös asuintalojen pihapiireissä, usein tontin pohjoispuolella tuulelta suojaamassa tai tontin ja kylätien välissä. Pensasaidat pihapiirien rajaajina yleistyivät vasta toisen maailmansodan jälkeen.
- Aitoihin liittyivät olennaisesti myös erilaiset portit ja portinpielet. Portti kertoi talon vauraudesta. Vanhoissa kylissä portti oli tärkeänä merkinä kylään saavuttaessa.



## PIHAPIIRIN RAKENTAJAN YKSITOISTA OHJETTA

- **Kulttuurimaisemaan rakennettaessa pihasuunnittelussa on otettava selvää alueelle perinteisistä kasvilajeista. Esimerkiksi pihanurmea perustettaessa on hyvä huomioida vanhojen pihojen nurmen muodostuneen eri lajeista kuin nykyaikainen nurmiseos.**
- **Nykyäänkin voidaan ylläpitää ympäristöä pitämällä huolta perinteisistä kasveista. Kotimaiset kasvit kestävät parhaiten Suomen ankarat talvet.**
- **Jalopuita voidaan käyttää tarvittaessa korostamaan tietyn paikan arvoa. Kannattaa valita paikan luonteelle sopivia jalopuulajeja. Esimerkiksi saarni sopii etelähämäläiseen pihaan, koska sitä tavataan alueella myös luonnonvaraisena.**



- **7. KASVILLISUUS**
- Vanhoilla alueilla on käytetty usein perinnekasveja. Kasvit on sijoitettu perinteisen tavan tai tiettyyn aikaan kuuluvan muodin mukaan. Pihoilla käytetyt materiaalit ja kasvillisuus liittyvät rakennuksen tyyliin ja rakennusaikaan.
- Vanhoilla pihoilla on ollut hyvin vähän puita, yleensä yksi kuusi on riittänyt pihapuuksi. Tulipalojen leviämisen estämiseksi pihoihin neuvottiin istuttamaan myös lehtipuita. Koristekasvillisuuden määrä on vanhoissa pihoissa ollut melko vähäinen; piha-alasta suuri osa on ollut hyötyviljelyssä. 1900-luvulla omenatarhoista tuli olennainen osa maatilojen pihapiiriä.
- Kasvillisuus voi toimia melu-, näkö- tai pölysuojana. Erilaisia kasveja istutetaan maaperältään ja pienilmastoltaan erilaisille kasvupaikoille. Kasvillisuuden sijoittelulla voidaan vaikuttaa pihan viihtyisyyteen ja pienilmastollisiin olosuhteisiin.
- Usein kasvien leviäminen on liittynyt ihmisten väliseen yhteydenpitoon. Kartanosta on lahjoitettu torppareille jalopuun taimi ja esimerkiksi Tammelan Mustialan maanviljelysopiston, myöhemmin maamiesopiston, oppilaiden välityksellä uusia kasveja on levinnyt lähiseuduille. Näin on muodostunut paikkaan kuuluvaa kasvilajistoa.



## PIHAPIIRIN RAKENTAJAN YKSITOISTA OHJETTA

- Kasvillisuuden ikääntyessä on hyvä ottaa huomioon, että pihapiirien ja kyläteiden varsien kasvillisuutta kannattaa uudistaa vaiheittain, jotta kylämaisemalle ominainen vehreä luonne säilyisi muutoksissa mahdollisimman hyvin.
- Puukujanteita voidaan uudistaa esimerkiksi harventamalla vanhaa kujannetta ja istuttamalla väleihin uusia taimia. Uusia taimia ei kuitenkaan kannata istuttaa liian lähelle vanhoja puita, koska vanhat puut vievät suuren osan puuntaimien tarvitsemasta valosta ja ravinteista.
- Puiden kuntoa voidaan ylläpitää oikeanlaisella hoidolla. Puiden ja pensaiden elinikää voidaan mahdollisesti lisätä leikkaamalla. Hoitotoimenpiteissä on kuitenkin tutustuttava puulajille ominaiseen kasvutapaan ja käyttöhistoriaan. Kaikki puulajit eivät kestä leikkausta. Vaativissa toimenpiteissä kannattaakin kysyä neuvoa puutarhurilta tai puiden hoitoon erikoistuneelta arboristilta.



### 8. KASVILLISUUDEN UUSIMINEN

- Kasvillisuudella on merkittävä vaikutus kylärakenteeseen. Puiden maksimi-ikä vaihtelee lajeittain runsaasti. Männyt, kuuset ja jalot lehtipuut voivat saavuttaa usean sadan vuoden iän, kun taas koivut elävät korkeintaan 80-100 -vuotiaiksi. Puiden kunnan määrittäminen on aina yksilöllistä. Turhaan vanhoja puita ei kannata poistaa. Esimerkiksi mänty voi olla maisemassa tärkeitä merkkipuita vielä kuoltuaan, koska ne voivat keloontua kauniisti. Jos kuitenkin puun kunto edellyttää uusimista, on hyvä istuttaa uusia taimia hyvissä ajoin korvaamaan kuolevia puita. Näin parhaiten säilytetään kasvillisuuden sekä eri-ikäisten kasvien muodostamat tilat ja vaihtelevuus kylärakenteessa



# PIHAPIIRIN RAKENTAJAN YKSITOISTA OHJETTA

- **Toiminta saa näkyä pihapiirin tiloissa, kalusteissa, rakenteissa ja järjestelyissä, jopa kasveissa.**
- **Erilaisten toimintojen sijoittelussa pihalle on otettava huomioon ilmansuunnat ja valo-olosuhteet, tuulisuus ja maaperän laatu sekä alueella vallitsevat perinteet.**

- **9. TOIMINTA**

- Pihapiiriin on liittynyt erilaisia elämän ja työn mukanaan tuomia toimintoja, joille on järjestetty luontevia puitteita: piha-alueita ja rakennuksia. Pihapiiristä on myös erottunut eriarvoisia osia.



## PIHAPIIRIN RAKENTAJAN YKSITOISTA OHJETTA

- On erikseen mietittävä miten sanotaan vieraille tervetuloa, miten ohjataan kulkua pihapiirissä, miten asukkaat viettävät vapaa-aikaa ja miten työtä tehdään pihapiirissä.



### • 10. PIHAN KÄTKETYT VIESTIT

- Hyvin jäsenöity piha-alue kertoo erilaisin viestein käyttäjälleen pihan toiminnasta. Tilallisilla järjestelyillä, materiaaleilla ja kasvillisuuden sijoittamisella kerrotaan piha-alueella vallitsevasta hierarkiasta ja toiminnallisuudesta.
- Aikoinaan palvelusväen käyttöön annettiin omat vaatimattomat pihatilat. Herrasväen puutarhaan istutettiin hienoimmat kasvit ja sinne sijoitettiin puutarhakalusteita oleskelua varten.



# PIHAPIIRIN RAKENTAJAN YKSITOISTA OHJETTA

- Säilytä vanhoissa pihapiireissä jo käytöstä poistuneet rakennelmat, esimerkiksi kaivo tai kellarit. Ne kuuluvat olennaisesti pihan tilalliseen kokonaisuuteen ja kertovat pihapiirin historiasta.
- Noudata alueelle perinteistä tapaa sijoittaa erillisiä elementtejä tontille.
- Ota huomioon pihapiirin kokonaisrakenne ja pihapiirin ikä sijoittaessasi tontille pihavarusteita.
- Huvimajat, pergolat ja paviljongit kuuluvat puistomaiseen, suureen pihapiiriin.
- Lasten leikeissä usein leikkivarusteita suosituimpia ovat mielenkiintoiset pihatilat ja piilopaikat.



## 11. PIHAN ERILLISET ELEMENTIT

- Pihapiiriin ovat historian kuluessa kuuluneet olennaisena osana erilaiset pihavarusteet ja rakennelmat. Pihan erilliset elementit kertovat pihan käyttökulttuurista ja sen muuttumisesta aikojen saatossa.
- Vanhojen talojen pihapiirissä on usein vielä nykyäänkin jäljellä käytöstä poistunut kaivo. Kaivon paikka määräytyi vesiolosuhteiden mukaan, usein tontin korkeammalle alueelle. Tavallisia vanhojen pihojen rakennelmia ovat myös maakellarit, jotka yleistyivät pihossa perunanviljelyn myötä. Usein kellarit sijoitettiin pihapiirissä ilmastollisesti kylmälle pohjoisosalle.
- Vanhoissa pihapiireissä oleskeluun varattua tilaa oli nykyistä vähemmän. Usein oleskelulle ei työn ohessa jäänyt paljoakaan aikaa, mutta pihanurmella loikoillen tai kuistin portailla istuen saatettiin levätä pieni hetki. Useissa pihapiireissä oli kuitenkin pieni syreenimaja sisäänkäynnin läheisyydessä tai muualla puutarhassa.
- Kartanoiden ja huviloiden puistomaiseen pihapiiriin kuului lisäksi usein rakennettu huvimaja, avoin paviljonki tai pergola. Puurakenteiset huvimajat sijoitettiin pihapiirissä tavallisesti muuta ympäristöä korkeammalle, maisemallisesti sopivalle paikalle. Huvimajasta avautuviin näkymiin kiinnitettiin erityistä huomiota. Nykyisin huvimajat ovat yleistyneet pienissäkin pihapiireissä.
- Pihojen käyttötavan muuttuessa yhä enemmän oleskeluun painottuvaksi, on piha- ja leikkivarusteiden sekä pihakalusteiden ja -koristeiden määrä lisääntynyt.

# KYLÄNKEHITTÄJÄN KUUSI OHJETTA

- Suurmaisema ja reitistöt voivat ohjata tulevaisuudessakin kylän rakentamista ja toimintojen sijoittamista.



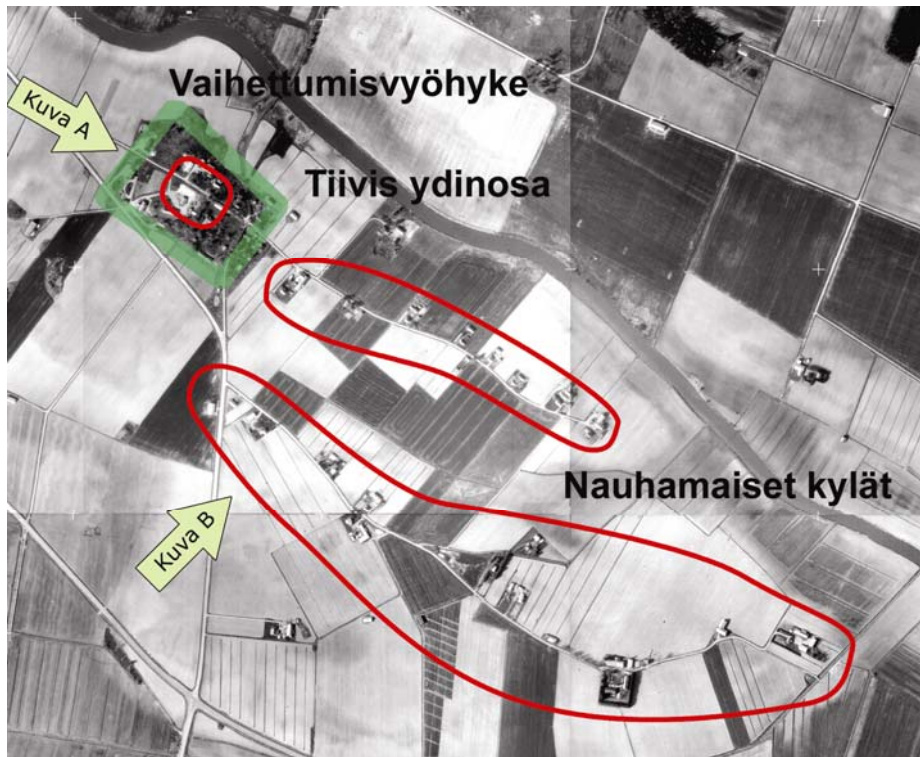
- 1. LUONTEVAT PAIKAT MAISEMASSA

- Kylä on kiinnittynyt pitkän historiansa aikana suurmaisemaan. Maisema antaa edellytyksiä tiettyjen alueiden kehittymiselle. Esimerkiksi koskipaikat, vesistöjen läheisyys ja rautatie ovat edesauttaneet tietynlaista rakentamista.



# KYLÄNKEHITTÄJÄN KUUSI OHJETTA

- Jokainen rakentaja voi osaltaan huolehtia siitä, että kylä säilyy ehjänä kokonaisuutena.
- Kokonaisuuden kannalta on oleellista arvioida millaisia osia kylässä on. Näin niitä voidaan käyttää hyväksi sijoitettaessa kylään uusia rakennuksia tai liitettäessä kylärakenteeseen uusia osia.
- Jos kylässä on eri luonteisia osia, on usein hyvä säilyttää ja korostaa niitä. Luonne-erot näkyvät myös rakentamisessa.



## 2. KYLÄN RAKENTEELLINEN KOKONAISUUS

- Kylät ovat usein maisemassa selvästi erottuvia, selkeärajaisia kokonaisuuksia, joista on nähtävissä niiden historian eri vaiheet. Rajauksena voivat olla kasvillisuus, maisematila tai rakennukset. Eri puolilla Suomea kylät ovat muodostuneet perinteisesti eri tavoilla. Maiseman topografia on ollut lähtökohtana kylärakenteen muodostumisessa. Lounais-Suomessa yleisiä ovat olleet ryhmäkylät, joiden liittyminen avoimeen peltomaisemaan on ollut hienovaraista. Pohjanmaan jokivarsia ovat tyypillisesti seurailleet nauhamaiset rakennusryhmittymät, jotka ovat liittyneet maisemaan ryhmäkyliä jyrkemmin. Itä-Suomea on taas perinteisesti hallinnut hajanainen lakiasutus.
- Kylien rakenne sisältää usein eriluonteisia ja eri tavalla rakentuneita osia. Saman kyläalueen sisällä voi olla myös erilaisia kylätyyppisiä, jotka ovat muodostuneet eri aikoina. Eri luonteiset osat ovat oleellinen osa kylän identiteettiä. Jos jokin osa kokonaan poistetaan (esim. ladot kylän reunalta), kokonaisuus köyhtyy huomattavasti. Jos kylässä on valmiiksi eriluonteisia osia, uudet rakenteet liittyvät luontevammin kokonaisuuteen.



# KYLÄNKEHITTÄJÄN KUUSI OHJETTA

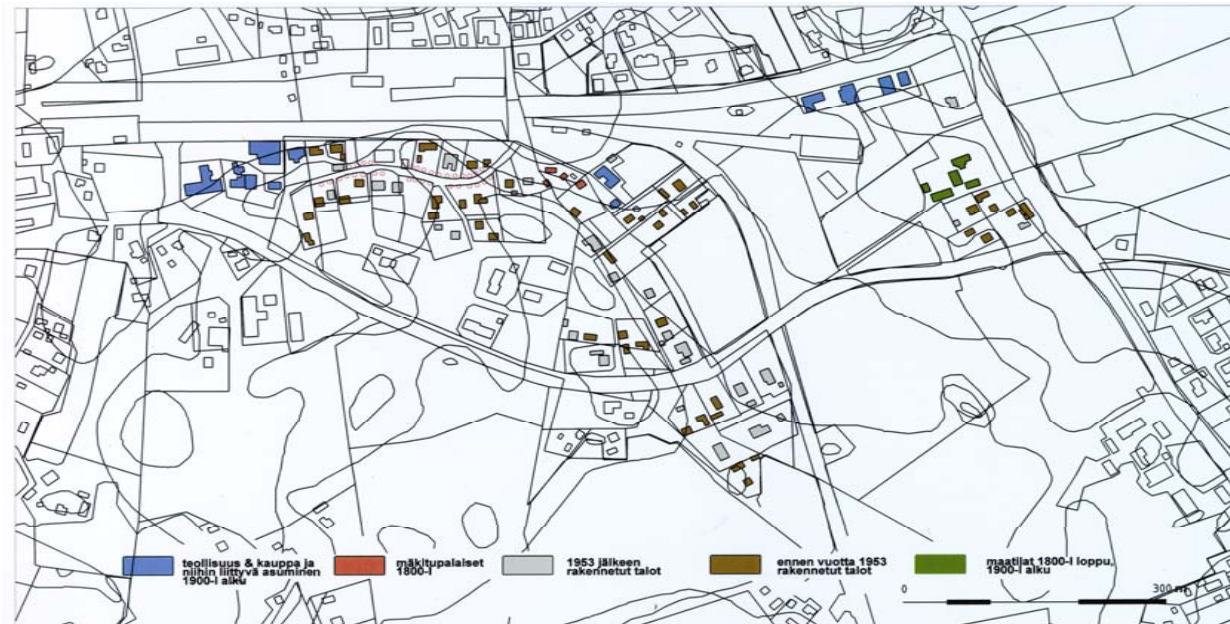
- **Kylän kehittämistä voidaan ohjata yleiskaavalla ja erilaisin suunnitelmin (esim. kyläsuunnitelma). Kaiken perustana ovat aktiivisesti toimivat kyläläiset.**
- **Kylä on koko historiansa ajan ollut elävä, kehittyvä, toiminnallinen kokonaisuus ja niin se voi olla tulevaisuudessakin. Elävässä kylässä voi luontevasti lomittua historia ja nykyaika.**
- **Toiminnot voidaan yhä nykyäänkin sijoittaa toiminnallisesti, tilallisesti ja maisemallisesti oikeaan paikkaan kylässä.**
- **Toiminta ja sen sijoittaminen voi tukea kylän historiaa ja olemassa olevaa rakennetta.**
- **Kylässä olemassa olevaa osaamista voidaan tukea sitä täydentävällä, uudella toiminnalla.**

- **3. TOIMINNALLINEN KYLÄKOKONAISUUS**
- **Toiminnallinen kyläkokonaisuus liittyy kylän rakenteeseen. Kylillä on usein toiminnallinen keskuspaikka: asukkaiden kokoontumispaikka, kauppa tai/ja koulu. Toiminnallisen keskuspaikan aktiivisena säilyttäminen on elävän kylän elinehto. Kyliin on usein liittynyt monipuolisesti toimintaa. Kylillä on ollut maatiloja, kauppoja, meijereitä, sahoja, myllyjä, kouluja, kirkkoja ja pappiloita jne. Kylissä olevat toiminnot ovat viimeaikoina yksipuolistuneet.**



# KYLÄNKEHITTÄJÄN KUUSI OHJETTA

- Kylässä voi olla monenlaisia asioita, jotka kertovat kylän rakenteesta ja historiasta. Nämä asiat on tunnistettava, jotta ne voidaan ottaa huomioon myös tämän hetken toiminnassa. Jos kylä ei ole ymmärrettävä kokonaisuus, on mietittävä, miten kylää kehitettäessä nämä kohdat paikataan.
  - Jo hävinneitä tai häviämässä olevia asioita voidaan monin tavoin tuoda uudelleen esille. Esimerkiksi kasveja voidaan käyttää tähän tarkoitukseen.
  - Kasveilla voidaan osoittaa jo hävinnyttä kylän historiallista rakennetta. Kasvillisuudella voidaan korvata vanhoja rakennusten paikkoja tilojen rajautumisen säilyttämiseksi. Kasveista voidaan muodostaa ryhmiä, jotka osoittavat eri tarkoituksessa olleita tiloja.
  - Kun huomioidaan kylän vanha rakenne, voidaan taitavalla, huolellisella ja paikan huomioivalla suunnittelulla liittää historiaan uusia vaiheita ja kertomuksen osia, joilla ympäristö voi entisestään rikastua.
- 4. KERTOVUUS
  - Kylät ovat rakentuneet usein vuosisatojen kuluessa. Eri aikojen rakentamistavat ja arkkitehtuuri eroavat myös selkeästi toisistaan. Näin kyliin on syntynyt eri-ikäisiä kerrostumia, joista muodostuu kylän kertomus. Myös rakentamattomat alueet voivat kertoa kylän historiasta.





# KYLÄNKEHITTÄJÄN KUUSI OHJETTA

- Siirrä rakennus uuteen paikkaan vain, jos et voi säilyttää sitä nykyisellä paikallaan. Rakennus omalla paikallaan on arvokas. Kun se siirretään, se on vanhaa rakennusmateriaalia, joka alkaa uuden historian uudessa paikassa.
- Kunnosta rakennusta niin, että se voi säilyä paikallaan.



## 5. RAKENNUSPAIKAN ARVO

- Kylän jokainen rakennus on usein tärkeä kokonaisuuden osa sille tarkoitettulla paikallaan. Suomalaiseen kylien historiaan on kuulunut rakennusten pakonomaisia siirtokehotuksia isojaon ja uusjaon yhteydessä. Uusjaon yhteydessä rakennuksia siirrettiin entisiltä kylätonteilta 1700-luvun isojaossa muodostettujen peltojen yhteyteen. Siirto tarkoitti sitä, että kylät aloittivat uuden historian vaiheen: tiiviit ryhmäkylät hajosivat maisemaan erillisiksi tilakeskuksiksi.

- Jokainen rakennus on tärkeä osa ympäristön historiaa. Puretun rakennuksen paikkaan jää jäljet poistuneesta rakennuksesta pitkäksi aikaa. Rakennuksen ympäristö – kasvillisuus ja pihajärjestelyt ovat usein muovautuneet rakennuksen mukaan. Puretun tai hävinneen rakennuksen perustusten jäänteet, porraskivet ja uunien pohjat ym. jäävät usein pitkäksi ajaksi kertomaan paikalla olleesta rakennuksesta samalla tavalla kuin esimerkiksi kiviakutisten asuinpaikkojen jäännökset kulttuurikerroksen sisällä.



# KYLÄNKEHITTÄJÄN KUUSI OHJETTA

- Tilakokemusten sarja voi olla kylän kehittäjän lähtökohta, jolla otetaan huomioon paikalliset olosuhteet.



## 6. TILAT KYLÄSSÄ

- Kylät ovat luonteeltaan erilaisia. Yksi merkittävä seikka, joka erottaa kylän toisesta kylästä, on se, millaisia tiloja siellä on ja miten tilat liittyvät toisiinsa. Kylässä voi olla tiiviitä rakennusryhmiä, avoimia näkymiä puutarhoihin ja välillä kylän sisälle asti saattaa ulottua peltoaukea. Näin kylässä kulkijalle muodostuu tilallisten kokemusten sarja.
- Kylissä olevat tilat voivat olla hyvin eri kokoisia ja ne voivat rajautua ympäristöstä eri tavoin esimerkiksi rakennusten, maastonmuotojen ja kasvillisuuden avulla.



# UUDISRAKENTAJAN YKSITOISTA OHJETTA

- **Käytä ammattitaitoista suunnittelijaa.**
  - **Mitä arvokkaammalla paikalla rakennus sijaitsee, sitä tärkeämpää on käyttää taitavaa suunnittelijaa.**
- **1. UUDISRAKENNUKSEN SUUNNITTELU**
  - Uuden rakennuksen rakentaminen on suuri investointi, joka on suunniteltava tarkasti. Varsinkin ensi kertaa itselleen rakentava tarvitsee rakennuksen suunnittelussa ammattilaisen apua. Myös valmistaloa valittaessa on tarkkaan mietittävä, millainen rakennuksesta tulee ja millaisia ja minkä kokoisia tiloja talossa on. Näin menetellen ei esimerkiksi tule yllätyksenä se, ettei tiettyä tilaa pystykään kalustamaan suunnitellulla tavalla.
  - Suunnittelun eri vaiheissa on parhaan lopputuloksen saavuttamiseksi hyvä käyttää pääsuunnittelijana toimivan arkkitehdin lisäksi erikoissuunnittelijoita, kuten sähkö- ja LVI-suunnittelijaa sekä maisema-arkkitehtia.
  - Hyvä suunnittelija hankkii suunnittelukustannuksiin kuluvat rahat takaisin edullisemmilla ja käytännöllisemmällä ratkaisulla. Lisäksi saat juuri sellaisen talon ja pihan kuin haluat.

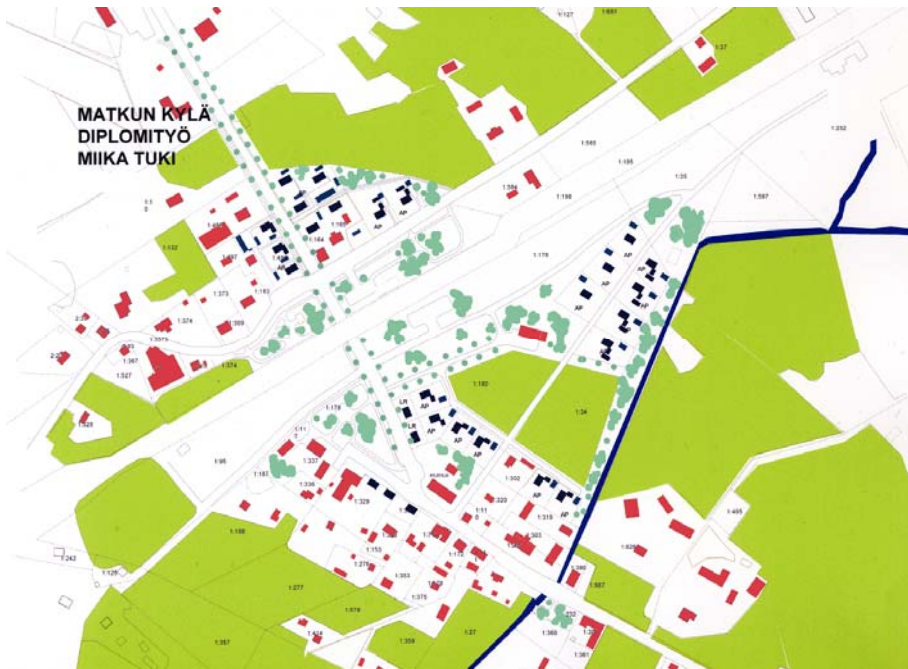
# UUDISRAKENTAJAN YKSITOISTA OHJETTA

- **Selvitä tonttisi kaavatilanne.**
  - **Ota yhteyttä kuntasi rakennustarkastajaan.**
  - **Hae rakennuslupa.**
- 2. RAKENNUSLUPA
    - Suunnittelun ammattilaiset tietävät millaiset asiakirjat tarvitaan rakennuslupaa haettaessa.
    - Rakennuslupa on haettava aina, kun rakennetaan uusi rakennus. Myös muutostöissä tarvitaan usein rakennuslupa. Joihinkin pieniin hankkeisiin saattaa riittää toimenpidelupa, jollainen tarvitaan myös esimerkiksi maaperän muokkaamiseen. Paikkakunnan rakennustarkastaja auttaa lupiin liittyvissä asioissa.
    - Kaavoitetulla alueella kaava määrittelee rakentamiselle annettavat mahdollisuudet. Kaava-alueen ulkopuolella rakentamiselle asetettavat tavoitteet määritellään rakennusjärjestyksessä.
    - Suomen rakentamismääräyskokoelmassa osassa A 2 on annettu rakennussuunnitelmien esittämistä koskevat määräykset ja ohjeet.
    - Rakennuslupaan tarvitaan pääpiirustukset, joihin kuuluvat asemapiirros, pohja-, leikkaus- ja julkisivupiirroksset.
  - **Asemapiirroksessa tulee olla esitettynä:**
    - 1. tontin tai rakennuspaikan rajat mittoineen sekä lähiympäristön kiinteistöjen rajat, rakennukset ja korkeussuhteet sekä kaava-alueilla lisäksi kortteleiden sekä katu- ja muiden alueiden rajat;
    - 2. kiinteistön ja sitä rajoittavien alueiden tunnuksent sekä kaava-alueilla kaavamerkinntät;
    - 3. rakennuksen etäisyys rajoista, päämitat ulkoseinien ulkopinnoista mitattuna ja kerrosluvut, tontin tai rakennuspaikan rajoituessa rantaan lisäksi etäisyys rantaviivasta;
    - 4. korkeusluviin ja korkeuskäyriin tontin tai rakennuspaikan kulmapisteiden, rajojen, rakennusten nurkkapisteiden sekä pihamaan eri kohtien suunnitellut ja, sen mukaan kuin tiedot ovat käytettävissä, myös viralliset ja/tai vaaitut korkeusasemat ja korkeussuhteet;
    - 5. alimman viemäroidyn tason korkeusasema ja, sen mukaan kuin tiedot ovat käytettävissä, yleisen viemärin padotuskorkeus ja vesimittarin sijainti;
    - 6. pääsy pihamaalle, aidat, portit, jalankulku- ja ajoväylät, huoltoajoväylät, autopaikat, luiskat, portaat ja tukimuurit;
    - 7. leikkipaikat ja oleskelualueet, säilytettävät istutukset ja puusto sekä istutettavat alueet;
    - 8. kiinteistön käyttöön ja huoltoon kuuluvat tilat ja rakennelmat sekä paikat pihamaalla, väestönsuojan uloskäynnit, maanalaiset öljysäiliöt yms.;
    - 9. olemassa olevat ja/tai purettavat rakennukset ja rakennelmat.
  - **Pohjapiirroksset:**
    - -Rakennus kuvataan pohjapiirroksissa siten, että voidaan arvioida sen käyttötarkoitus huomioon ottaen rakennuksen suunnittelu tarkoituksenmukaiseksi ja sen sosiaalinen toimivuus sekä rakennettavaksi sallitun kerrosalan käyttäminen.
    - -Pohjapiirroksset laaditaan rakennuksen kerroksista, kellarikerroksesta, ullakosta ja tarvittaessa vesikatosta.
    - -Mitoituksessa esitetään rakennuksen ja sen osien päämitat sekä lähelle rakennettaessa ulkoseinän etäisyys lähirakennuksesta.
    - -Piirroksen merkitään huoneiden ja tilojen käyttötarkoitus, palotekninen osastointi ja poistumistiet. -Piirustuksessa esitetään myös laskelma kerroksen tai tason rakennusoikeuteen laskettavasta kerrosalasta.
  - **Leikkauspiirustukset:**
    - Leikkauspiirustukset laaditaan kerroksien ja tasojen vaihtelun mukaan. Mitoituksesta esitetään kerroskorkeudet.
  - **Julkisivupiirroksset:**
    - -Rakennus kuvataan julkisivupiirroksissa siten, että voidaan arvioida sen soveltuminen tontille tai rakennuspaikalle huomioon ottaen rakennus sellaisenaan sekä sen suhde ympäröivään maisemaan ja rakennettuun ympäristöön.
    - -Julkisivupiirroksset laaditaan rakennuksen kaikista sivuista vesikaton näkyvine osineen.
    - -Maanpinnan ja julkisivupinnan leikkauskohdan, räystäään, vesikaton harjan tai muun ylimmän osan korkeusasemat esitetään korkeuslukuina tai tarvittaessa korkeusmittoina maanpinnasta. -Lisäksi merkitään vesikaton kaltevuus.
    - -Julkisivupiirroksen merkitään näkyvien pintojen ja rakennusosien materiaali, pintakäsittely ja väri.



## UUDISRAKENTAJAN YKSITOISTA OHJETTA

- Nykyäänkin voidaan sovittaa asuinrakennus tontille siten, että muodostuu pihapiiri tai siten kuin ympäristössä on perinteisesti ollut tapana.
- Ota huomioon perustusolosuhteet, ilmansuunnat ja pienilmasto; rakenna mikäli mahdollista lämpimään etelä- tai länsirinteeseen.
- Oleskelutilojen ikkunat kannattaa sijoittaa lämpimään ja valoisaan ilmansuuntaan. Aputilat tarvitsevat vähemmän valoa.



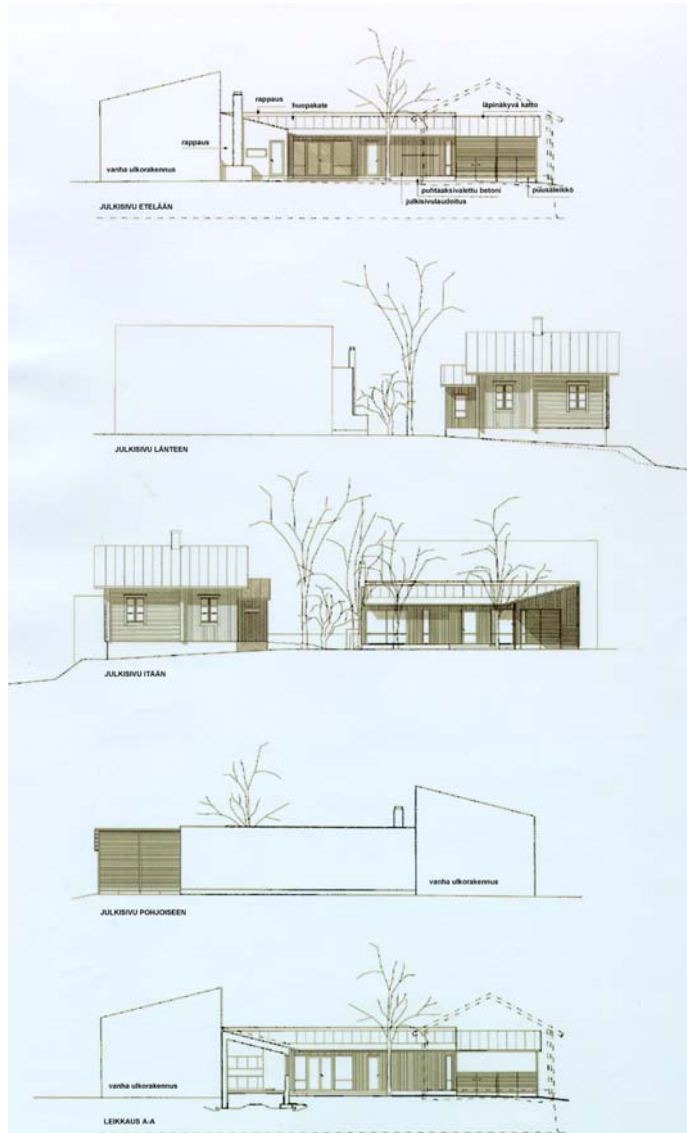
- 4. RAKENNUSTEN SJOITTAMINEN TONTILLE
- Kylissä olevat rakennukset on sijoitettu tontille perinteisesti tiettyihin paikkoihin ja tiettyjen periaatteiden mukaan. Rakennusten ja sisätilojen sijoittelussa on otettu huomioon myös ilmastolliset olosuhteet. Rakennusten keskinäisellä sijainnilla ja rakennusratkaisuilla voit säädellä paikallisilmastoa.
- Rakennukset ovat muodostaneet usein helposti rajattavan pihapiirin. Mitä omavaraisempi talous on ollut, sitä enemmän asumismuotoon on liittynyt erilaisia rakennuksia ja pihat ovat muodostuneet hyvinkin suljetuiksi. Lähemmäs nykyaikaa siirryttäessä rakennusten määrä on huomattavasti vähentynyt. Vähäisilläkin rakennuksilla voidaan saada aikaan pihapiirejä.

## UUDISRAKENTAJAN YKSITOISTA OHJETTA

- Suunnittele uudisrakennukset siten, että syntyy tasapainoisia julkisivuja.
- Suunnittele toiminnot siten, ettei asuinrakennukseen synny ”sokeita” seiniä.
- 5. RAKENNUSTEN IKKUNATTOMAT SEINÄT
- Laajoihin ulkorakennuksiin kuuluu selkeitä seinäpintoja. Asuinrakennuksissa on harvemmin ikkunattomia seiniä.



## UUDISRAKENTAJAN YKSITOISTA OHJETTA



- 6. UUDISRAKENNUS VANHASSA YMPÄRISTÖSSÄ
- Rakennus on sopeutunut ympäristöönsä, kun se liittyy luontevasti kylän rakenteeseen ja rakennusten muodostamaan rakeisuuteen sekä mittakaavaan. Vanhoissa rakennuksissa on näin tiettyjä oikeita mittoja ja rakennustapoja, jotka tekevät rakennuksen ulkomuodosta perinteisen. Esimerkiksi hirsi rakennusmateriaalina rajaa huoneiden helposti käytettäväksi mitaksi noin 6 m. Suuremmalla runkosyvyydellä täytyy puusta rakennettaessa käyttää erikoisrakenteita ja ratkaisuja.
- Uudessa rakennuksessa ja uudella rakennustavalla on mahdollista toteuttaa esimerkiksi huomattavasti syvempirunkoisia rakennuksia. Runkosyvyys vaikuttaa kuitenkin ratkaisevasti rakennuksen mittasuhteisiin, jolloin määräävä tekijä ei voi olla rakenteen antama maksimimita. Sen sijaan on suunniteltava rakennus, joka mitoiltaan sopeutuu ympäristöönsä.
- Myös rakenne vaikuttaa rakennuksen ulkomuotoon. Hirsirakennukset on 1800-luvulta lähtien perinteisesti rakennettu lyhytnurkkaisina ja niiden ulkoseinät on useimmiten myös laudoitettu. Uusia rakennuksia suunniteltaessa ei ole tarpeen tehdä uudelleen vanhoja pitkänurkkaisia rakenteita.
- **Sopeuta uudisrakennuksesi ympäristön rakennuksiin ja maisemaan.**
- **Älä käytä ympäristöään vanhempaa rakennustapaa varsinkaan tiiviisti rakennetussa ympäristössä.**



# UUDISRAKENTAJAN YKSITOISTA OHJETTA

- **Suosi paikallisia rakentajia ja rakennusmateriaaleja.**
- **Käytä ekologisesti kestäviä rakennustarvikkeita, vältä alueella vieraita julkisivu- ja kattomateriaaleja.**
- **Mieti miten rakenne ja rakennusmateriaalit toimivat.**



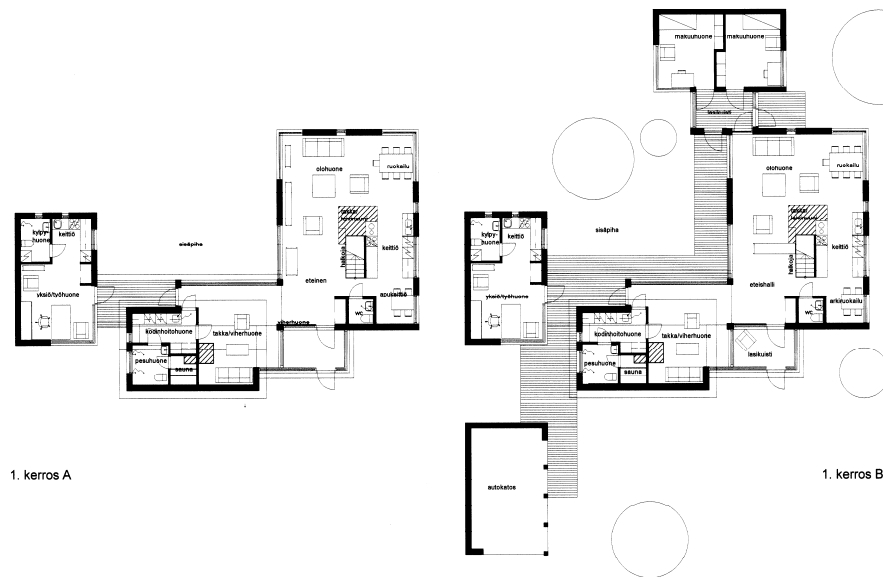
## ● 7. KESTÄVÄT RAKENNUSMATERIAALIT

- Perinteinen rakentaminen ja rakennustapa perustuvat lähiympäristöstä saataviin materiaaleihin, joita käytetään niille luonteenomaisilla tavoilla. Rakennusmateriaalit toimivat myös muun luonnon ja ympäristön tavoin. Ne hengittävät ja läpäisevät kosteuden ilman, että syntyy ongelmia. Ongelmat syntyvät vasta, kun rakenteen luonnonmukainen toiminta estyy.
- Uudessa rakentamisessa käytetään usein uudenlaisia rakennusmateriaaleja ja kerrosrakenteita, joihin kuuluu höyrysulku ja ilmastointi. Paikalla rakennetussa uudisrakennuksessa voidaan yhä käyttää vanhoja materiaaleja ja rakenne toimii luonnonmukaisesti.
- Paikalla rakennetusta talosta tulee yksilöllisempi kuin valmistalosta. Käyttämällä paikallisia rakentajia parannetaan alueen työllisyyttä, joka osaltaan pitää kylää elävänä.



# UUDISRAKENTAJAN YKSITOISTA OHJETTA

- Uudisrakennusta mietittäessä on tarkkaan pohdittava käytön asettamat tarpeet ja niiden sijoittuminen tiloihin.
- Mieti haluatko rakentaa kaiken heti valmiiksi vai haluatko varautua laajentamiseen.
- Jos osa käytettävissä olevasta rakennusoikeudesta jätetään rakentamatta, on suunniteltaessa myös mietittävä, miten rakennusta voidaan laajentaa. Vanhoissa rakennuksissa laajennusvarana on toiminut usein ullakkotila.

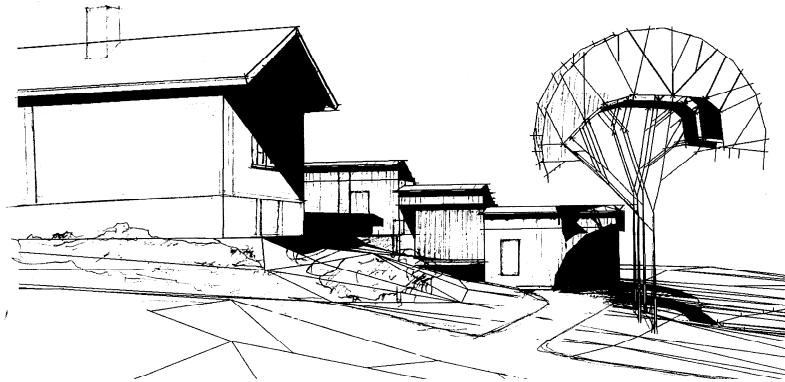


## 8. KÄYTTÖÖN MITOITETTU RAKENNUS

- Asumisen tarpeet ovat muuttuneet voimakkaasti. Ennen vanhaan pienessä mökissä saattoi asua useista sukupolvista koostuva perhe. Nykyään, vaikka perhekoko on pienentynyt, tarvitaan enemmän tilaa, kun jokaiselle toiminnalle on tapana osoittaa oma tila ja jokaiselle perheenjäsenelle oma huone. Vanhaan rakennukseen on kuitenkin vaikea sijoittaa kaikki nykyajan vaatimat erilliset tilat. Vanhat huoneet antavat raamit myös nykyajan toimintoille. Pientä rakennusta on usein vaikea laajentaa riittävästi siten, että saataisiin samanlaiset tilat kuin uudisrakennuksessa.
- Uutta rakennettaessa tehdään vuosikymmeniä, parhaimmillaan vuosisadan kestävään käyttöön. Rakennus tulisi suunnitella siten, että sitä on mahdollista hoitaa, käyttää ja ylläpitää muuttuvissa olosuhteissa. Tietty toiminta vaatii tietyn kokoisen tilan. Esimerkiksi keittiö rakentuu vahvasti ruuanlaiton ja koneiden asettamista lähtökohdista ja ruokailutila rakentuu ruokapöydän, tuolien ja kulkemisen vaatimasta tilasta. Ammattisuunnittelija pystyy arvioimaan toiminnan vaatimia tiloja. Silti usein nähdään makuuhuoneita, joihin ei sänky mahdu tai ruokailutiloja, joihin ei saada mahtumaan kunnan ruokailuryhmää.
- Tavallisten omakotitalojen pinta-alat ovat kasvaneet koko 1900-luvun lopun ja 2000-luvun alun ajan. Oletettavissa on, että kehitys jatkuu samansuuntaisena.

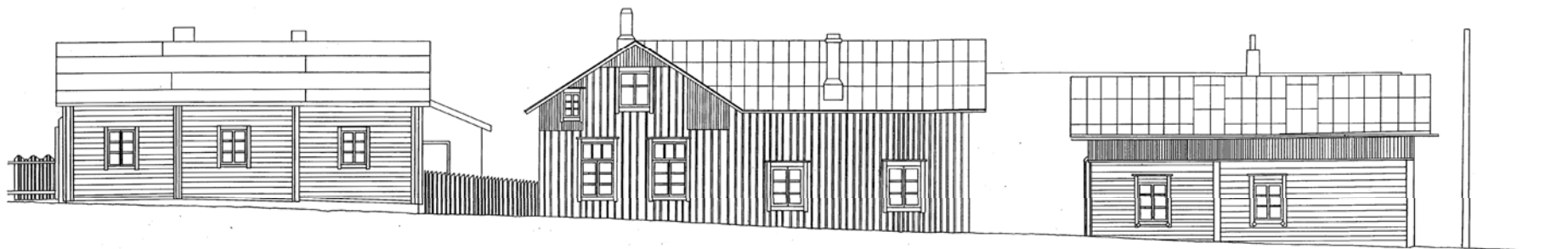
# UUDISRAKENTAJAN YKSITOISTA OHJETTA

- Kun sijoitat rakennuksia maastoon, käytä hyväksi maaston muotoja ja maiseman tiloja.
- Rakenna tasamaalle tasamaan talo, rinneratkaisut kuuluvat rinteeseen.



## 9. MAASTON MUODOT JA TILAT

- Uudisrakentamisella voidaan täydentää maaston muotojen luomaa tilavaikutelmaa. Mäkinen maasto vaatii erilaista rakentamista kuin tasainen tontti. Myös se, miten rakennus sijoitetaan rinteeseen, vaikuttaa rakennuksen arkkitehtuuriin. Esimerkiksi rinteeseen suuntaisesti rakennettaessa päästään pienemmällä korkeusvaihteluilla kuin jos sijoitetaan rakennus korkeuskäyriä vasten. Erilainen rakennusten sijoittelu saa aikaan erilaisen tilallisen vaikutelman.
- Vaikka ostaisi valmistalon, on senkin sovittaminen maastoon suunniteltava. Monesti maaston muotojen huomioiminen edellyttää sitä, että perustukset ovat jossain osassa rakennusta korkeammat kuin toisaalla. Maastoon sovittamisen suunnittelu auttaa arvioimaan myös perustuksiin tarvittavan materiaalin menekin. Jos maastoon sovitusta ei mietitä, rakennus sijoitetaan usein "kakulle", eli maasto muotoillaan vaillinaisten suunnitelmien mukaisesti samoin, kuin rakennus sijoitettaisiin tasamaalle.



## UUDISRAKENTAJAN YKSITOISTA OHJETTA

- **Tarkastele rakennuspaikalta avautuvat näkymät ja käytä niitä hyväksesi miettiessäsi rakennuksen sisätilojen sijoittelua.**
- **10. NÄKÖALAT JA NÄKYMÄT**
- Jos rakennuksen paikka on suunniteltu oikein, rakennuksen sisätilan tärkeimmästä huoneesta näkee kauas tai sieltä avautuu tontin paras näkymä.
- Näkymät voivat olla luonteeltaan hyvin erilaisia rakennuspaikasta riippuen.



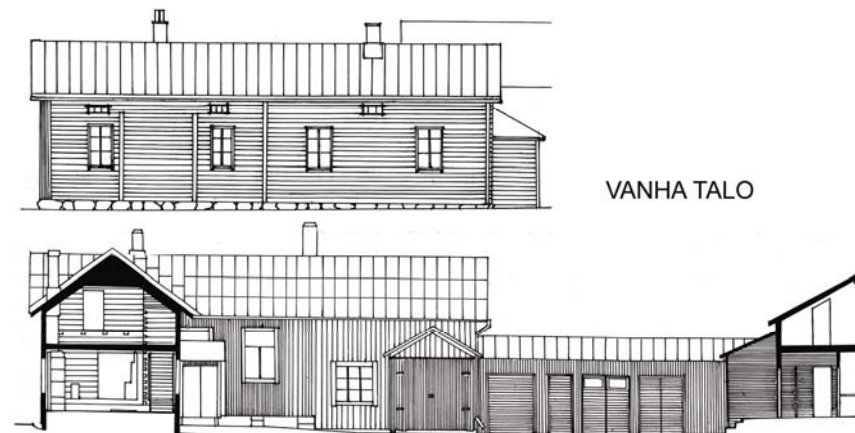
# UUDISRAKENTAJAN YKSITOISTA OHJETTA

- Käytä valitsemaasi arkkitehtuuriin kuuluvia, aitoja yksityiskohtia. Vältä päälle liimattuja koristeita.



## 11. RAKENNUKSEN ARKKITEHTUURI

- Uusi rakennus voi olla arkkitehtuuriltaan perinteinen tai moderni. Erilaiseen arkkitehtuuriin kuuluu sille luontevat yksityiskohdat. Yksityiskohdat syntyvät rakennustavasta ja käsityöstä. Jos perinteestä lainattuja julkisivuvuorauksen yksityiskohtia sovelletaan uudempiin rakennuksiin, joissa on erilaiset mittasuhteet, lainatut yksityiskohdat saattavat näyttää väkinäisiltä.



# PERUSKORJAAJAN KAHDEKSAN OHJETTA

- 1. PERINTEISET RAKENNUSMATERIAALIT JA KORJAUKSEN TARVE
- Suomessa on rakennettu perinteisesti puusta ja kivistä. Rakennusmateriaali on valittu usein rakennuskohteen mukaan.
- Muuratut **luonnonkivi- ja tiilirakenteet** tulivat Suomeen 1200-luvulla. Ensimmäiset muuratut kivirakennukset olivat kirkkoja ja linnoja. Ainoastaan Turkuun ja Viipuriin rakennettiin muutama kivinen asuintalo keskiajalla. Suurimmissa kartanoissa muurattiin kokonaan tai osittain kivisiä rakennuksia. Tiili syrjäytti luonnonkiven rakennusaineena 1600- ja 1700 -luvulla. Ainoastaan kirkkoja ja kellareita tehtiin luonnonkivestä. Usein rakennuksen alla oleva holvattu kellari onkin talon vanhin osa.
- Suurvalta-ajalla 1600-luvulla perustettiin useita kaupunkeja, mutta ainoastaan Viipurin raatihuoneesta tehtiin kivirakenteinen. Vasta 1700-luvulla julkisessa rakentamisessa alettiin suosia tiiltä ja valtio myönsi verohelpotuksia kivirakennuksia rakentaville porvareille pyrkiessään edistämään paloturvallista rakentamista kaupungeissa. Suurin osa kaupunkienkin rakennuksista tehtiin yhä hirrestä.
- Tiilen käyttö rakennusmateriaalina yleistyi 1800-luvulla. Maaseudulla kiveä ja tiiltä käytettiin lähinnä kirkkojen ja kartanoiden, navettojen sekä tehdaslaitosten rakentamisessa. Asuinrakennusten rakennusaineena tiiltä alettiin käyttää yleisemmin 1970-luvulla, kun muotiin tulivat yksikerroksiset matalat laatalle perustetut talot. Vasta 1800-luvulla alettiin tiilipinta kelpuuttaa julkisivupinnaksi. Sitä ennen kivialot aina rapattiin.
- Kotimainen kiviteollisuus syntyi 1800-luvun lopulla ja kivikoristeet ja luonnonkivijulkisivut tulivat muotiin lähinnä liikerakentamisessa.
- Sementtitiiliä käytettiin talousrakennuksissa 1920-luvulta alkaen.
- Maaseudulla on ollut helpoiten saatavissa rakennusaineeksi hirttä. Se onkin ollut rakennuksen rungon yleisin materiaali aina 1940-luvulle asti. Rankorakenteiset sahanpuruilla ja kutterilastuilla lämpöeristetyt asuinrakennukset tulivat laajemmin käyttöön 1950-luvulta lähtien.
- Julkisten puurakennusten ulkoseiniä alettiin vuorata Suomessa 1600-luvulla. Kartanot ja kaupunkien asuinrakennukset saivat ulkovuorauksen yleisesti vasta sata vuotta myöhemmin. Maaseudulla oli vielä 1900-luvullakin paljon hirsipintaisia asuinrakennuksia. Alussa laudoitettiin vain julkisivun tärkeimmät osat, auringolle altis eteläseinä ja rakennusten helposti lahoavat nurkat. Vasta höyrystävän keksiminen ja sahatteellisuuden voimakas kehittyminen 1900-luvulla teki rakennusten vuoraamisen helpommaksi ja edullisemmäksi.
- Vanhin laudoitustyyppi oli sileä pystyaukko, jonka rakoilevia umpisaumoja alettiin peittää rimoituksella. 1800-luvun alussa tuli muotiin höylätty vaakavuoraus ja saman vuosisadan loppupuolella arvokkaammassa rakennuksissa julkisivupinta jaettiin listojen avulla eri suuntiin ja eri tavoin laudoitettuihin kenttiin. Pienemmissä mökeissä oli kuitenkin useimmiten yksinkertainen vuoraus. Yksikerroksisissa rakennuksissa kenttiä oli yleensä kolme tai neljä. Keskimäinen kenttä oli hallitseva.
- 1900-luvulla yleisimpiä vuoraustyyppöjä olivat pystyrimalaukko ja kapeahko vaakasuuntainen puoliponttilaukko.

# PERUSKORJAAJAN KAHDEKSAN OHJETTA

- Käytä perinteisiä rakennusmateriaaleja.
- Tarkista rakennuksen kunto säännöllisin väliajoin.
- Koko rakennusta ei kannata purkaa, jos vain sen osa on korjauksen tarpeessa.
- Korjaa vasta sitten, kun siihen on tarvetta. Uusi vain korjauskelvoton osa. Jos esimerkiksi julkisivulaudoituksen alaosa on laho, riittää huonon osan uusiminen.
- Aina ei ole tarpeen korjata vauriota. Joskus riittää, että vauriota seurataan. Aika ja historia saavat näkyä.
- Nykyään suurin osa kylien rakennuksista on vuorattu, jonka takia tiiviissä kylärajanteessa on hyvä ylläpitää rakennuksen vuoraamisen perinnettä.



- **Kateaineet** ovat muuttuneet vuosikymmenten ja vuosisatojen kuluessa. Vielä nykyäänkin yleisesti käytössä olevia kattomateriaaleja ovat **huopa, pelti ja tiili**. Jopa päreitä höylätään perinteisin menetelmin vanhojen rakennusten katteeksi.
- Rautapellistä tehtiin kattoja jo 1700-luvun puolivälissä. Saumattuja peltikattoja tehdään vieläkin, mutta materiaali on vaihtunut ohuemmaksi kuumasinkityksi teräspelliksi ja käsinsaumaus muuttunut konesaumaukseksi. Aaltopeltikate oli 1900-luvun alun tuoteuutuus ja sitä käytetään yhä erityisesti tuotantorakennusten katoissa. Pellistä tehdään myös erilaisia profiilipeltikatteita.
- 1850-luvulta lähtien Suomeen alettiin tuoda kivihiilitervalla kyllästettyä asfaltti- eli tervahuopaa. Samaan aikaan käytettiin myös paikalla kyllästettävää ja hiekoitettavaa lumppuhuopaa. Bitumia ruvettiin tislamaan maaöljystä 1880-luvulla ja bitumilla kyllästetty huopa on vieläkin yleinen katemateriaali. Huopakatteita on tehty perinteisesti sekä sileänä tiivissaumakatteena että kolmiorimakatteena. Nykyään käytetään paljon myös erilaisia bitumihuopalevyjä.
- Savesta tehdyt kattotiilet tulivat Suomeen jo 1500-1600 -luvulla, ensin arvokkaimpien rakennusten katteiksi. Ne sopivat hyvin jyrkkien lappeiden kattamiseen ja tulivat suosituiksi erityisesti kaupungeissa 1900-luvun vaihteen kansallisromanttisena aikana.
- Betonikattotiiliä alettiin valmistaa 1900-luvun alussa, ne yleistyivät 1950-luvulla ja syrjäyttivät samalla poltetut savitiilet. Nykyään käytetään paljon kuitusementtilevyjä, joiden valmistamisessa käytettiin asbestia 1980-luvun lopulle asti.
- Vanhimmat sokkelit on yleensä tehty erikokoisista luonnonkivistä kiilakivien avulla. Säännöllisen mallisista lohkokivistä rakennettu kivijalka yleistyi 1800-luvun lopulla. Vanha hirsirakennus oli kuitenkin usein pelkkien nurkkakivien ja pilarien varassa. Hirsitaloissa oli joko multapenkkiperustus tai tuulettuva alapohja eli rossipohja. Vanhimmissa asuinrakennuksissa oli ja talousrakennuksissa voi vieläkin olla myös pelkkä maalattia.
- 1900-luvun alkupuolella rakennettiin sokkeleita betonista ja silloin myös tuli muotiin vanhan kivijalan päällystäminen betonilla.
- Jo antiikin Roomassa osattiin keventää valumassaa huokoisella runkoaineella. 1900-luvun alkupuolella Saksassa valmistettiin kevytsorabetoniharkkoja, joissa runkoaineena oli masuunikuona tai vulkaaninen sora. Leca-sora eli nykyaikainen kevytsora tuli markkinoille 1949. Keskipainoisesta kevytsorabetonista valettuja harkkoja käytetään paljon perustuksissa.

# PERUSKORJAAJAN KAHDEKSAN OHJETTA

- Vanhaan taloon aikaisemmin tehdyt muutokset ja lisäykset ovat osa rakennuksen historiaa, jota ei kannata hävittää ”alkuperäistämällä” rakennusta.
- Kun yksityiskohdat toteutetaan kokonaisuuteen sopivalla tavalla, on lopputulos onnistunut.
- Säilytä rakennuksen tyyli. Käytä aitoja materiaaleja, älä jäljitelmiä. Vältä lisäämästä koristeaiheita.
- Julkisivuvuoraus ja väritys ovat oleellinen osa rakennuksen luonnetta.
- Ota huomioon, että keittomaalilla sivellyn rakennuksen voi halutessaan maalata vaikka öljymaalilla, mutta keittomaali ei pysy muiden maalien päällä. Älä poista vanhaa maalia puu- tai tiilipinnasta hiekkapuhalluksella, sillä se rikkoo puun ja tiilen pinnan.
- Jos haluat muuttaa talosi väritystä, sopeuta väri ympäristöön sopivaksi. Vanha värisävy, joka löytyy uudempien kerrosten alta, on usein varma valinta.
- Käytä mielellään aitoja öljy- ja keittomaaleja. Vältä lateksia, sillä se muodostaa seinille hengittämättömän muovikalvon.



## 2. ULKOPINTOJEN VÄRITYS JA YKSITYISKOHDAT

- Eri-ikäisillä rakennuksilla ja niiden osilla on erilaiset yksityiskohdat ja paikalliset piirteensä. Yksityiskohtien muuttaminen vähitellen muuttaa pitkän ajan kuluessa rakennusta huomattavasti. Jokaisessa korjauksessa voidaan menettää osa rakennuksen materiaalista ja alkuperäisestä ilmeestä. Vanha säilynyt materiaali ja rakennusosa on kuluneenakin arvokas. Moni rakennus, joka nopeasti katsoen näyttää vanhalta, on tarkemmin katsottuna muuttunut merkittävästi. Rakennuksia on kuitenkin korjattava ja muutokset ovat osa rakennuksen historiaa.
- Aitoja materiaaleja myös jäljitellään nykyään: peltikatto saa tiilikatteen profiiliin ja peltiseinä muistuttaa puulaudoitusta. Jäljitelmät eivät näytä päivänvalossa alkuperäiseltä materiaalilta. Ne eivät myöskään vanhene alkuperäisten rakennusaineiden tapaan. Rakennus menettää jäljitelmän myötä merkittävän osan luonteestaan. Se ei enää ole entisensä.
- Julkisivulaudoituksen jakaminen erilaisiin kenttiin on tullut muotiin nykyisissä valmistaloissa ja esimerkiksi jälleenrakennuskauden taloja korjattaessa. Rakennusten mittasuhteet ovat kuitenkin erilaiset ja laudoitustapaa sovelletaan varsin vapaasti: laudoituskentät ovat yleensä tasakorkuiset ja ikkunat näyttävät olevan korkealla.
- Vanhoissa rakennuksissa on usein avoräystä, jolloin kattotuolien päät näkyvät. Avoräystä tekee katosta kevyen näköisen. Kattotuolien päitä on saatettu jopa viistää, jolloin räystäät ovat erittäin ohuita. Kattotuolien alapintoja on myös muotoiltu korostamaan talon arkkitehtuuria.
- Vesipeltejä on alettu käyttää vasta viime vuosikymmeninä. Vesipellin asemesta julkisivuarkkitehtuuriin ovat kuuluneet puusta tehdyt viistot listat.
- Väritys vaikuttaa voimakkaasti rakennuksen ilmeeseen. Vielä 1950-luvun puolivälissä asuinrakennuksetkin olivat syrjäseuduilla usein maalaamattomia. Punaisella keittomaalilla siveltiin 1600-luvulla aluksi vain arvokkaimmat puurakennukset, kuten esimerkiksi kirkot ja raatihuoneet. 1700-luvulla punamultaa alettiin käyttää myös kartanoissa, pappiloissa ja kaupunkitaloissa. Talonpoikaistalot saivat vasta 1800-luvulla punaisen värin, jolloin varakkaampi väki oli jo siirtynyt vaaleiden öljymaalien käyttöön. Ikkuna- ja ovipielet maalattiin maaseudulla valkoisella öljymaalilla. Punamullatun talon nurkkia ei korostettu: nurkkalaudat siveltiin pitkään 1800-luvun lopulle asti punamultamaalilla.
- Rakennuksen väritys liittyy talon arkkitehtuuriin. Öljymaalit olivat 1700-luvun lopulla vaaleita. 1800-luvun alussa oli muotia maalata talo vaaleankeltaiseksi ja listat valkoiseksi. Vuosisadan puolivälissä väritys muuttui voimakkaammaksi ja listat maalattiin siniä tummemmiksi. 1800-luvun lopulla alettiin suosia murrettuja sävyjä. 1900-luvulla muodissa olivat vaaleat öljymaalit



# PERUSKORJAAJAN KAHDEKSAN OHJETTA

- Rakennusten suhteet kannattaa säilyttää entisellään myös silloin, kun rakennukseen tehdään muutoksia.



## ● 3. RAKENNUSOSIEN SUHTEET

- Pieni rakennukseen tehty muutos voi olla ratkaiseva rakennuksen kokonaisuuden kannalta. Esimerkiksi kuistin suhde päärakennusmassan kokoon on erittäin herkkä. Uuden kuistin takia ei kannata uudistaa koko rakennuksen julkisivua. Myös päämassaan tehdyt muutokset, esimerkiksi ullakon korotus tai suuren kattolyhdyn rakentaminen ullakkotilojen korkeuden nostamiseksi, vaikuttavat rakennusosien suhteisiin. Vanhoissa rakennuksissa on usein selkeä päämassa, jossa ovat rakennuksen tärkeimmät tilat. Päämassaan liittyy pienempiä, sille alisteisia osia, kuten kuisteja.

# PERUSKORJAAJAN KAHDEKSAN OHJETTA

- Säilytä vanha rakenne.
- Vaurion aiheuttaja pitää selvittää ja poistaa. Sen jälkeen korjataan rakenne entiselleen.
- Jos korjaat, tee se siten, että korjaus voidaan poistaa vanhaa rakennetta vaurioittamatta.
- Tee rakenteen toimintaa muuttavia korjauksia vasta sitten, kun rakenne on toiminnallisesti huono.
- Uuden lämpöeristeen tulee olla samanlainen tai tiiviydeltään ja kosteuskäyttäytymiseltään samankaltainen vanhan eristeen kanssa.
- Käytä korjaukseen samoja materiaaleja ja työmenetelmiä kuin ennen on käytetty. Älä kokeile uutuuksia, sillä niistä on vain vähän ja lyhytaikaisia kokemuksia. Älä vaihda vanhoja materiaaleja uudenaikaisiin ja ikuisiksi sekä ”huoltovapaiksi” mainostettuihin. Tällaisia materiaaleja ei olekaan. Lisäksi huollosta vapaita rakennusmateriaaleja ei yleensä voi korjata tai se on kallista.
- Hyväksy epäsäännöllisyyttä, vinoutta, mutkia ja kuluneisuutta. Pieni epäkäytännöllisyyskin kuuluu vanhaan, toisenlaisiin tarpeisiin tehtyyn rakennukseen. Nämä piirteet ovat osa rakennuksen viehätystä.
- Hyväksy eri aikoina rakennettua kerroksellisuutta. Vanha saa näyttää vanhalta. Vanhaan taloon kuuluvat myös vanhanaikaiset ratkaisut.



## 4. KORJAUSTAPA

- Rakennusta voi korjata monella tavalla. Kevyimmillään peruskorjaus voidaan tehdä ylläpitämällä rakennusta, jolloin vaurioituneita paikkoja uusitaan vain tarpeen mukaan. Jos joudutaan tekemään laajempia korjauksia, ne voidaan sovittaa vanhaan rakennukseen tekemällä yksityiskohdat vanhan mallin mukaan. Näin vanha rakennus säilyttää luonteensa.
- Korjausrakentamisessakin tarvitaan usein rakennus- tai toimenpidelupa. Suomen rakentamismääräyskokoelmassa annetut määräykset ja ohjeet on tarkoitettu uudisrakentamiseen. Korjausrakentamisessa rakentamismääräyksiä sovelletaan vain niiltä osin kuin toimenpiteen laatu, laajuus ja rakennuksen tai sen osan mahdollisesti muuttuva käyttötarkoitus edellyttävät. Tämä koskee erityisesti lämpö- ja äänieristystä sekä ilmanvaihtoa. Museovirasto on yhdessä ministeriöiden kanssa laatimassa omaa rakennusmääräyskokoelmaa korjausrakentamiseen. Vanhaa rakennusta korjattaessa noudatetaan pääsääntöisesti niitä ohjeita, jotka ovat olleet voimassa talon rakennusaikana.
- Yleensä vanhaa hyvää rakennetta ei tarvitse parannella tai tehdä siitä kestävämpää. On mietittävä miten rakenne toimii. Jos rakenteen toiminnassa on havaittavissa puutteita, täydennetään rakennetta sopivalla tavalla.
- Rakennuksen lisäeristäminen lämmitysenergian säästämiseksi ei useinkaan kannata taloudellisesti. Monesti lämpövuotojen tukkiminen riittää, sillä veto lisää kylmyyden tunnetta. Suurin osa lämmöstä karkaa katon kautta. Tarvittaessa lämpöeristettä kannattaa siis lisätä yläpohjaan ja aina yläpuolelta niin, että sisäkatto jää ennalleen eikä huone madallu. Hengittävässä puurakenteessa on käytettävä lisäeristeenä hengittäviä luonnonmateriaaleja: sahanpurua, kutterinlastua, selluvillaa, pellavaa ja puukuitulevyjä. Höyrynsulkumuovia ei pidä käyttää. Sellaisia rakenteita, jotka vaativat muovikelmun tai siveltävän vesieristeen, käytetään vain märkätiloissa. Erityisesti näissä tiloissa on muistettava huolehtia huonetilan sekä sitä ympäröivän rakenteen tuulettamisesta.
- Seinän sisäpintaan lisättävä eriste ei saa olla viittä senttimetriä paksumpi, ettei kosteus tiivisty seinärakenteen sisään ja lahota sitä. Ennen julkisivulaudoitus kiinnitettiin suoraan hirsipintaan ja sen alle saatettiin naulata tuohi, lumppuhuopa tai tervapaperi, jotka suojasivat tuulelta ja kosteudelta. Myöhemmin rakennusoppaat neuvoivat jättämään tuuletusraon tervapahvin ja lautavuorauksen väliin. Vasta tiiviiden ja hengittämättömien alkydi- ja lateksimaalien käyttö toi mukanaan todellisen tarpeen tuuletusraon jättämiseen. 1900-luvun rankorakenteisissa purueristeisissä taloissa vuorilaudat kiinnitettiin yleensä suoraan tervapaperilla suojattuun vinolaudoitukseen.
- Jos talon eteläseinä on ravistunut tai ulkolaudoituksen alaosassa on vaurioituneita kohtia, ei koko ulkovuorausta kannata uusida. Vanhat laudat ovat useimmiten nykyvuorauksen parempilaatuista, huolellisesti höylättyä puutavaraa. Ikkunoiden ja ovien vuorilistat tehdään vanhassa rakennuksessa aina höylätystä laudasta. Uusi vuorilaudoituksella voi olla hienosahattua tai karkeahöylättyä laudaa.
- Vanhoissa rakennuksissa uudet vesijohdot kannattaa tehdä yleensä pinta-asennuksina. Näin voidaan seurata putkien kuntoa ja välttyä ongelmilta. Sama pätee sähköjohtoihin. Vanhoja pintoja ei kannata purkaa uusien asennusten takia. Jos sen sijaan esimerkiksi sisäseinään lisätään lämpöeristettä, on uudet sähköjohdot helppo vetää piiloasennuksena.

## PERUSKORJAAJAN KAHDEKSAN OHJETTA

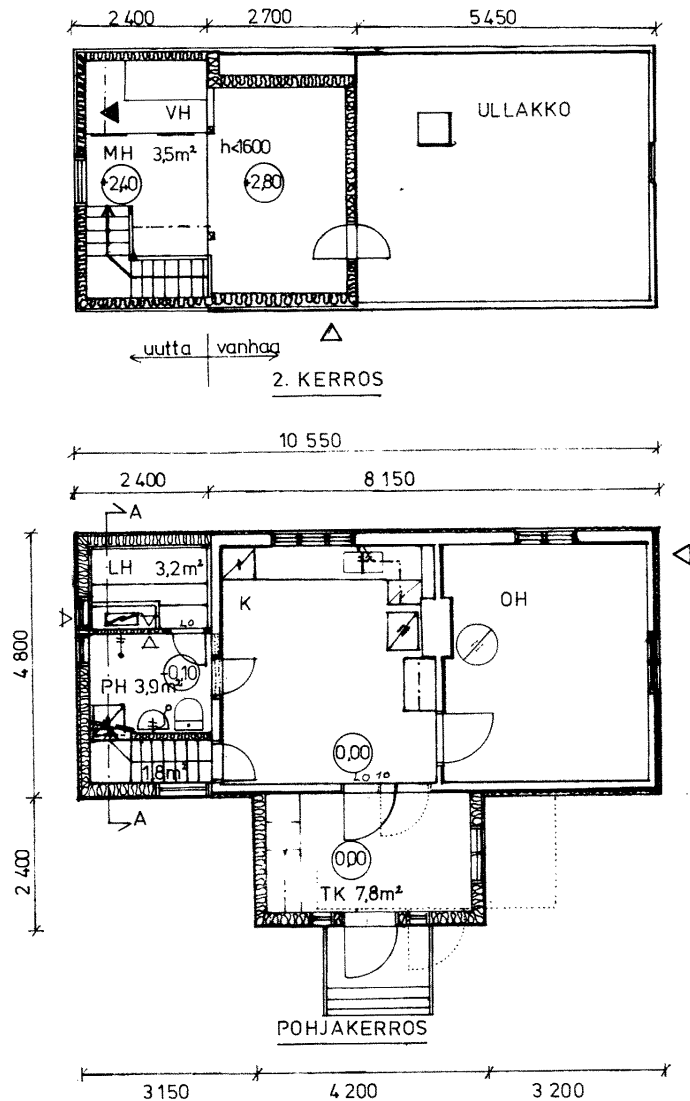
- **Huolla ja ylläpidä rakennustasi ajoissa, ettei se tuhoudu.**
- **Opettele elämään talossasi rakennuksen ehdoilla.**
- **Huolehdi siitä, ettei maapinta nouse liian korkealle seinien vierillä. Johda sadevedet pois muotoilemalla maata siten, että se laskee rakennuksesta poispäin.**

### ● 5. RAKENNUKSEN HUOLTO

- Rakennusta on jatkuvasti huollettava. Usein vauriot johtuvat puutteellisesta hoidosta tai väärästä korjauksesta. Lämmittämätön asuinrakennus saattaa jopa tuhoutua ajan myötä.
- Eri rakennusosat vaativat tarkastelua ja huoltotoimenpiteitä erilaisin väliajoin. Ikkunat ja niiden kittaukset kannattaa tutkia joka vuosi. Rakennuksen vuosittaisiin huoltotöihin kuuluu esimerkiksi katon ja räystäskourujen puhdistaminen. Vanhanaikaiset kaksilasiset ikkunat tiivistetään talveksi vielä tänäkin päivänä liimapaperilla. Joskus huoltotoimenpiteet voivat liittyä ympäröivän kasvillisuuden poistoon tai maanpinnan korkeudesta huolehtimiseen.



## PERUSKORJAAJAN KAHDEKSAN OHJETTA



### 6. LÄMPÖTALOUDELLISET KORJAUKSET

- Vanhoissa rakennuksissa on huolellisesti ja kauniisti ratkaistut yksityiskohdat ja mittasuhteet, jotka turmeltuvat herkästi pieniltäkin tuntuvissa korjauksissa ja muutoksissa. Rakennuksen ulkopuolinen lämmöneristäminen johtaa helposti siihen, että hyväkuntoinen, kaunis vuorilauditus uusitaan usein heikommalla puutavaralla, räystäät lyhenevät ja kivijalka sekä ikkunat ja ovet jäävät syväälle julkisivupinnan sisään.

- Lämpötaloudelliset korjaukset on pyrittävä tekemään niin, etteivät ne muuta rakennuksen ulkonäköä ulkona eikä sisällä.
- Säilytä alkuperäiset ikkunat ja ovet aina, kun se on mahdollista.
- Jos joudut uusimaan vanhan ikkunan, tee se entisen mallisena vuorilautoineen ja -listoineen. Vältä erityisesti ikkunalasin päälle kiinnitettäviä valeristikoita.
- Ulkoseinien ulkopintaan tehtävän lisälämpöeristyksen yhteydessä ikkunat ja ovet tulee myös siirtää julkisivupintaan ja räystäitä jatkaa, jotta rakennuksen mittasuhteet säilyvät.

# PERUSKORJAAJAN KAHDEKSAN OHJETTA

- 7. KIINTEÄ SISUSTUS
- Rakennuksen sisätiloissa on monia yksityiskohtia ja kiinteän sisustuksen osia, jotka luovat sisätilojen tunnelman. Vanhat seinät, lattiat, katot sekä ovet ja ikkunat ovat säilyttämisen arvoisia. Ne voidaan kunnostaa teknisesti toimiviksi ja kauniiksi. Vanhojen rakennusosien ei tarvitse näyttää uusilta ja vanhat aidot pintamateriaalit kertovat hieman kuluneinkin arvokkaasti menneestä ajasta. Jopa tummunut ja rikkiäinen tapetti voidaan puhdistaa ja paikata käyttökelpoiseksi.
- **Seinien** tapetoinnin historia on pitkä. Kun valtaosa talonpoikaistalojen huoneiden seinistä oli vielä 1800-luvulla hirsipintaisia tai savirapattuja, oli säätyläisillä ollut veralle tai nahalle maalattuja tapetteja jo 1600-luvulla. 1700-luvulla seinille pingotettiin pellavatapetit, jotka kuuluivat talon irtaimistoon. Ensimmäiset paperitapetteja valmistavat verstaat perustettiin Suomeen 1740-luvulla. Kalliita arkeista yhteen liimattuja vuotia ostivat vain säätyläiset ja kaupunkien porvarit. Myöhemmin, kun ylellisyystuotteena pidettyjen tapettien tuonti maahan sallittiin, hankki vauras väki hienoja paperitapetteja myös ulkomailta.
- 1800-luvulla seinät maalattiin yksivärisiksi liima- tai öljymaalilla. Myös shabloonamaalaukset sekä keittiöissä ja eteisissä kiveä mukailevat roiskemaalaukset olivat suosittuja. Maalaus tehtiin suoraan hirsipinnalle tai seinään liimatuille paperiarkeille.
- Hirsiseinälle tehty savirappaus oli lämmöneriste ja palosuoja. Se maalattiin yleensä liimamaalilla tai tapetoitiin.
- Seinäpintoja alettiin yleisesti päällystää pinkopahvilla 1880-luvulla. Vasta insuliitti- ja kipsoniittilevyt syrjäyttivät pinkopahvin maalaus- ja tapetointialustana 1950-luvulla.
- Vanhan talon seinissä saattaa olla päällekkäin toistakymmentäkin tapettikerrosta. Ne kannattaa jättää uusien pinnoitteiden alle säilyttämään rakennuksen historiaa. Tapetti myös tiivistää hirsirakennetta.
- Vanhoissa rakennuksissa on **sisäkatot** tehty usein paneloimalla tai ne on päällystetty pinkopahvilla. Myös pinkopahvin voi kunnostaa ja paikata.
- Vanhimmat **lattiat** tehtiin haljaspuolikkaista tai vaihtelevan levysisistä lankuista, jotka liitettiin toisiinsa tapittamalla tai erillisellä kielipontilla. Myöhemmin pontti sahattiin suoraan lattialankkuun. Vanhoissa multapenkkiperusteisissa taloissa lattia kehystettiin seinän suuntaisiin lankuihin, jotka sahattiin jiiriin huoneen nurkissa tai muissa liittymäkohdissa. Jiirilankkuja alettiin tyylin vuoksi käyttää myös rossipohjaisissa rakennuksissa. Jiirilankut oli helppo purkaa ja tarkistaa alapohjan kunto purkamatta koko lattiaa. 1900-luvulla muotiin tulivat yksinkertaiset lautalattiat ja kapeammat lattialaudat.
- Korkkijauheesta, pellavaöljystä ja sideaineesta puristamalla tehtyä linoleumia alettiin käyttää puun ohella lattioissa 1880-luvulta lähtien. Nämä yleensä sisäl pohjaiset matot olivat 1900-luvun vaihteessa usein voimakkaasti kuvioituja ja värikkäitä. Vanhat linoleumilattiatkin ovat säilyttämisen arvoisia.
- Vanhimmat **ovet** olivat yksinkertaisia lankkuovia, jotka oli tehty pystyyn asetetuista laudoista. Lankkuovi verhottiin myöhemmin vaakasuoraan tai eri tavoin viistoon asetetuilla laudoilla. Tällaisia ovia valmistettiin vielä koko 1800-luvun ajan ja uudelleen 1920-luvulla, kun paneloitu ovi tuli taas muotiin. Kehyksellisiä peiliovia käytettiin jo 1500-luvulla. Peilejä oli yleensä kolme tai neljä. Pariovia alettiin käyttää hienoissa rakennuksissa ja tiloissa 1780-luvulla ja osa peleistä korvattiin usein lasiruuduilla. Kehyksellinen peiliovi oli yleinen ulko-ovena jo 1800-luvulla.
- Ulko-ovet olivat sisäänpäin aukeavia jopa 1800-luvun lopulle asti. Ovet maalattiin useimmiten öljymaalilla.
- Sileät ovet tulivat käyttöön funktionalismin myötä
- 1920-luvulla. Ovien pinnat tehtiin eri puulajien vanerista.

# PERUSKORJAAJAN KAHDEKSAN OHJETTA

- **Käytä aitoja materiaaleja. Kussakin rakennusaineessa on sille ominainen materiaalin tuntu: puun pinta on lämmin kun taas kivi on kylmä. Muovista tehty ”metallikaide” tuntuu käteen oudolta, kun on oletanut sen viileäksi.**
- **Aina kun se on mahdollista, säilytä ja kunnosta vanhat ovet, ikkunat, tulisijat ja muut rakennusosat.**
- **Tulisijat kannatta säilyttää myös osana uudempiä lämmitysjärjestelmiä.**
- **Säilytä myös savupiiput. Vaikka tulisija ei olisikaan käytössä, tarvitetset ilmanvaihtohormeja.**
- **Usein vanhaan taloon kuuluvat tapetoidut seinät. Jos tapetoit uudestaan, jätä vanhat tapettikerrokset uuden tapetin alle kertomaan menneistä ajoista.**
- Egyptiläiset osasivat valmistaa lasia jo 3000 vuotta eKr. ja värilliset **lasi-ikkunat** olivat yleisiä Roomassa 200-luvulla. Suomeen lasi-ikkunat tulivat vasta keskiajalla, ensimmäiseksi luultavasti kirkkoihin ja pappiloihin. Vanhimmat lasiruudut olivat pieniä, sillä lasi oli kallista tuontitavaraa. Lasiruudut liitettiin toisiinsa lyijystä valetulla profiililla. Lyijypuite kiinnitettiin suoraan seinään, eikä sitä voinut avata.
- 1500-luvun ruotsalainen muotutuutus, puupuite, mahdollisti avattavan ikkunan kehittämisen. Kuitenkin vielä 1800-1900-luvun vaihteessa puitteet saatettiin naulata kiinteiksi, koska saranointi oli kallista. 1700-luvun lopulle asti puitteissa käytettiin sekajärjestelmää: lasiruudut liitettiin toisiinsa lyijypuitteella, mutta ulkopuite oli puuta.
- Puiset välipuitteet olivat hyvin siroja ja ohuita. Lasi sijoitettiin puitteeseen tehtyyn kapeaan uraan. Lasin kiinnittäminen puitteeseen ikkunakittillä tunnettiin jo 1700-luvun lopussa, mutta tapa yleistyi vasta puoli vuosisataa myöhemmin. Ikkunat olivat yksinkertaiset ja niitä suojasivat usein puiset luukut, jotka suljettiin ulkopuolelta. Sisäpuitteita alettiin käyttää 1700-luvun lopulla, mutta nämä ns. tuplat olivat tavallisia vasta seuraavan vuosisadan puolivälissä. Ikkunat olivat sisään-ulosaukeavia. Yli sata vuotta myöhemmin, 1960-luvulla, sisään-sisään-aukeavat ikkunat vakiintuivat pientalojenkin ikkunatyypeiksi.
- Lasiruudun koko määräsi ikkunoiden koon ja puitejaon vuosisatojen ajan. 1700-1800-luvun taitteen ikkuna oli neliö, joka oli jaettu neljään ruutuun. Kuusiruutuinen, 150-130x120 cm:n kokoinen empire-ikkuna tuli suosituksi maaseudullakin 1800-luvun alkupuolella.
- T-karmi oli muodissa 1890-luvulta 1920-luvulle, jolloin klassistinen kuusiruutuinen ikkuna jälleen syrjäytti sen. Funktionalismi toi 1930-luvulla suuren vaakasuuntaisen ikkunan, jossa oli epäsymmetrisesti kapea tuuletusikkuna sivussa.
- Lasituslistoja alettiin käyttää kittikiinnityksen sijasta toisen maailmansodan jälkeen, kun öljykittiä oli vaikea saada. 1950-luvulla alettiin käyttää aluskittiä yhdessä lasilistan kanssa. Ikkunat valmistettiin yleensä työmaalla ja teollinen valmistus aloitettiin 1900-luvun alussa.
- 1700-luvulla säätyläis- ja kaupunkitalojen ikkunoita alettiin maalata öljymaalilla, johon sekoitettiin väripigmentiksi punamultaa, keltamultaa tai nokimustaa eli kimröökiä, joita vaalennettiin tarvittaessa lyijyvalkoisella. 1800-luvun alkupuolella empiren aikana suosittiin harmaata sävyä ja vuosisadan puolivälissä oli muodikasta maalata puitteet seinäpintaa tummemmaksi. Punaruskea, ruskea ja vihreä väri olivat suosittuja. Maaseudulla maalattiin kuitenkin sekä listat että puitteet yleensä valkoiseksi. 1900-luvulla väritys vaaleni ja valkoinen, vaaleanharmaa sekä vaaleanvihreä olivat suosittuja värejä. 1960-luvun uutuus oli kyllästysaineella tummanruskeiksi sävytetyt ikkunanpuitteet.
- 1700-luvulta lähtien asuinhuoneissa oli lämmönlähteenä yleensä rapattu pystyuuni tai kaakeliuuni. Maaseudulla peltikuoriset tiiliuunit, niin sanotut pönttöuunit, olivat yleisiä. Ruoka valmistettiin leivinuunissa, jonka yhteyteen muurattiin 1800-luvun loppupuolelta alkaen hella. Myöhemmin alettiin käyttää valurautaista liettä, johon kuuluivat tulipesä, paistinuuni ja vesisäiliö.
- Vanhassa rakennuksessa voi olla säilynyt erilaisia uuneja. Ne ovat kunnostettavissa toimintakuntoon. Jos uunia käytetään massavaraajana, saattavat kaakelit haljeta tai maali rapistua, koska sähkölämpö on kuivaa. Uuniin pitää järjestää ilman kierto, jolloin uuni myös lämpiää tasaisemmin ja tehokkaammin. Tulisijat on muurattu vanhastaan savilaastilla, jolloin uunin sisus on mahdollista rakentaa uudelleen. Sähköasennukset on tehtävä siten, ettei uunin ulkonäkö turmellu ja että asennukset voi poistaa uunia rikkomatta.
- Vanhoissa uuneissa tulee tehdä palotarkastus määrävällein. Jos rakennus on ollut kylmillään tai uuneja ei ole muuten käytetty pitkään aikaan, niihin on tehtävä palotarkastus ennen käyttöönottoa.

# PERUSKORJAAJAN KAHDEKSAN OHJETTA

- Säilytä rakennus alkuperäisessä käytössään tai keksi sille luonteva uusi käyttötarkoitus.
- Älä tee rakennuksesta sellaista mitä se ei luontevasti ratkaisten voi olla, oli kyse rakennuksen ulkonäöstä tai sen sisältämistä toiminnoista ja tiloista.
- Tee muutokset rakennuksen ehdoilla. Hahmota itsellesi rakennuksessa oleva hierarkia ja mieti sen jälkeen millaisia muutoksia rakennukseen voi tehdä. Älä sulje toisiinsa liittyvien tilojen välistä yhteyttä.
- Rakennuksen säilyminen käytössä edellyttää usein sellaisia lisäyksiä, joita rakennuksessa ei aiemmin ole ollut. Uusiin lisäyksiin voidaan soveltaa myös modernia arkkitehtuuria. Niiden suunnittelu on vaativaa.
- Etsi uusille pesu- ja wc-tiloille sopiva paikka tai laajenna entisiä siten, että varsinaiset huonetilat säilyvät luontevina ja selkeinä. Vältä vinojen seinien rakentamista ja kummallisia muotoja.
- Talon huonejako on säilyttämisen arvoinen. Ota huomioon huoneiden koko, muoto ja ryhmittely. Jos teet uuden väliseinän, tee siitä kevytrakenteinen, jotta sen voi halutessaan myöhemmin purkaa.
- Säilytä mahdollisuuksien mukaan rakennuksen ikkunat entisellään, samassa paikassa ja saman kokoisena. Kylpyhuoneessakin voi olla suuri ikkuna.
- Jos rakennat kosteita tiloja rungon keskelle, muista huolehtia tuuletuksesta ja ilmanvaihdosta.



## 8. SISÄTILOJEN MUUTOKSET

- Arkkitehtuuriltaan erilaiset talot sisältävät usein erilaisia tiloja. Julkisivusta voi myös usein nähdä, mikä tila sen takana on.
- Perinteisesti rakennuksiin on tehty lisäyksiä ja muutoksia. Muutokset ovat olleet kuitenkin vähittäisiä ja liittyneet aiempaan muutokseen. Muutostarpeet syntyvät usein yleisestä elintason noususta ja elämäntavan muutoksista. Tavallisin esimerkki lienee saniteettitilojen lisääminen vanhaan rakennukseen. Wc-, suihku-, ja saunatilojen sijoittaminen vanhaan rakennukseen saattaa tuoda mukanaan tarpeen poistaa julkisivuun kuuluva ikkuna. Ikkuna saattaa kuitenkin olla tärkeä julkisivuarkkitehtuurin kannalta. Vanhastaan sommitelmaan kuulunut ”tarpeeton” ikkuna on ratkaistu ns. valeikkunalla.
- Yksi muutos voi myös johtaa toiseen, rakennuksen ulkoasussa vahvastikin näkyvään muutokseen. Uuden elementin lisääminen vanhaan rakennukseen on monesti vaikeaa. Esimerkiksi vanhaan taloon voi olla mahdotonta lisätä parveketta.
- Rakennuksen pohjamuoto kertoo rakennusajasta ja rakennusvaiheista. 1600-luvun asuintalojen pohjamuodot olivat kahta perustyyppiä, yksinäistupia ja paritupia. Näistä oli erilaisia muunnelmia. Parituvassa saattoi esimerkiksi kahden tuvan välissä olla eteinen tai eteinen ja kamari. Rakennuksia myös laajennettiin. Yksittäistuvan jatkeeksi voitiin rakentaa eteinen ja kamari tai vaikka kaksi kamaria. Laajennus tehtiin rakennuksen harjan suuntaisesti runkoa pidentämällä. 1700-luvun alkupuolella muotiin tulleessa ns. karoliinisessa pohjakaavassa rakennuksen keskellä olivat eteinen ja sen takana sali, sekä talon kummassakin päässä kaksi kamaria. Keskeistupa oli karoliinisen pohjakaavan talonpoikainen sovellus. Salia vastasi koko rakennuksen syvyinen tupa ja säätyläis- ja kaupunkirakennusten eteistä ulkoeteinen. Rakennusten pohjakaavat muunneltiin säilyttämällä samankaltaisina pitkälle 1900-luvun puoliväliin asti.
- Jälleenrakennuskauden talo oli pohjamuodoltaan lähes neliö. Huoneet ryhmiteltiin talon keskellä olevan sydänmuurin ympärille. Puolitoistakerroksisen talon yläkertaan tehtiin usein pari makuuhuonetta. Jos talo tehtiin rinteeseen, voitiin kellariin sijoittaa säilytyskellarin lisäksi esimerkiksi autotalli.
- 1960-luvulla rakennustekniikan muuttumisen myötä myös pientalon pohjamuoto muuttui radikaalisti. Erityisesti tasakatto teki vapaamuotoisen pohjakaavan helpoksi toteuttaa ja maanvarainen laatta mahdollisti juohevan sisätilasta ulkotilaan siirtymisen. Rakennukseen saatettiin tehdä useita sisäänkäyntejä.

# LAAJENTAJan VIISI OHJETTA

- Jos rakennuksesi on kaavoitetulla alueella, selvitä onko rakennusoikeutta jäljellä.
- Hae laajennukselle rakennuslupa.
- Laajenna taloasi vasta sitten, kun olet ottanut sen kokonaan käyttöön.
- Mikäli mahdollista, rakenna tarvitsemasi lisätilat olemassa olevan rakennuksen sisäpuolelle. Jos rakennuksen laajentaminen on kovin vaikeaa, harkitse talon vaihtamista.
- Laajentamisen sijaan harkitse tarvitsemiesi lisätilojen sijoittamista erilliseen, joko uuteen tai vanhaan piharakennukseen.
- Laajennuksen valmistumisen jälkeen saa näkyä, että vanha osa on vanha ja uusi osa on uusi. Älä kuorruta rakennusta niin, että eri-ikäiset osat häipyvät.
- Laajenna niin että rakennuksen luonne säilyy.

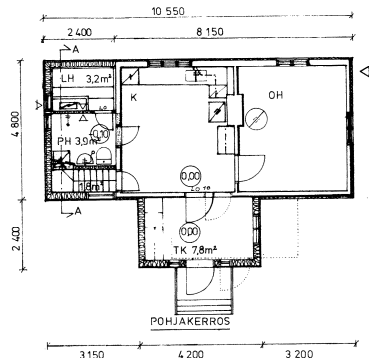
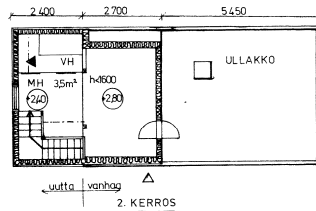
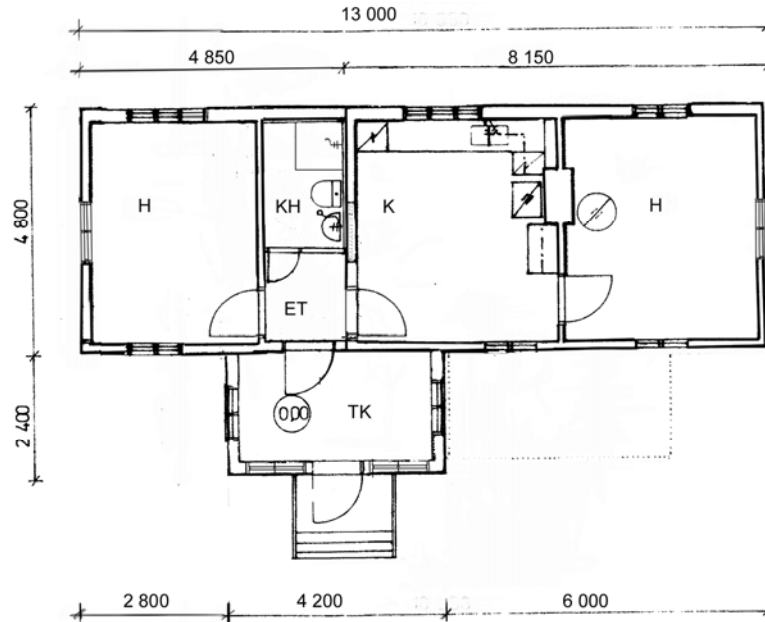


## 1. LAAJENNUS

- Vanhoja asuinrakennuksia on perinteisesti laajennettu monessakin vaiheessa ja näin niissä on usein eri-ikäisiä osia. Laajennustapoja on useita. Isoja laajennuksia on tehty rakennusta pidentämällä tai korottamalla, runkosyvyvyyttä kasvattamalla, tekemällä kokonaisia siipirakennuksia tai näitä eri tapoja yhdistellen. Pienimmät laajennukset voivat olla kuisteja tai erkkereitä. Talon sisälläkin voi laajentaa ottamalla ullakko tai kellarin asuinkäyttöön.
- Rakennuksen eri vaiheissa tehdyistä laajennuksista ja muutoksista näkyy rakennuksen historia. Voidaan puhua rakennuksen ajallisista kerrostumista. Uusi laajennusosa muodostaa rakennukseen pysyvän muutoksen tai lisäyksen, jonka on liityttävä siihen sitä täydentäen. Silti laajennus voidaan tehdä erilaisin arkkitehtonisin ratkaisuin.
- Laajennusosa voidaan rakentaa noudattaen samaa tyyliä kuin vanha rakennus. Yksityiskohdissa uusi osa voi kuitenkin kertoa olevansa uusi. Uudisosa voi myös olla kokonaan moderni, mutta sen muotokielen ja suhteiden tulee olla sopusoinnussa vanhan rakennuksen kanssa. Uudisosan on yleensä hyvä olla alisteinen vanhalle.
- Jotta ymmärrettäisiin rakennuksen tarjoamat mahdollisuudet, kannattaa miettiä millainen rakennus on luonteeltaan ja selvittää miten sitä on joskus muutettu. On tutkittava millainen hierarkia talossa on ja mikä talossa on oleellista: mikä on päämassa ja millaisia sivuosia rakennukseen kuuluu. Tasapainoisen kokonaisuuden syntymisen kannalta on oleellista ratkaista se, miten rakennusmassan ja rakennuksen sisätilojen arvojärjestys saadaan säilytettyä tai selkeytettyä laajentamisen jälkeen. Jos rakennukseen on jo tehty muutoksia, jotka eivät siihen sovi, on laajennuksen ja korjauksen yhteydessä mahdollisuus korjata vanha virhe.
- Laajentaa voi myös puuttumatta varsinaiseen rakennukseen. Asuinrakennuksilla on perinteisesti ollut piharakennuksia. Varsinkin jos tarvittavasta laajennusosasta tulisi kovin suuri, sopivat sauna- ja työtilat sijoitettaviksi erilliseen rakennukseen.



# LAAJENTAJan VIISI OHJETTA



## 2. LAAJENTAMISTAVAT

Monet vanhat rakennukset ovat muodoltaan yksinkertaisia. Rakennuksia on perinteisesti laajennettu perusrunkoa kasvattamalla, joko syvyyssuuntaan leventämällä tai pituussuuntaan jatkamalla, jolloin hahmo on yhä yksinkertainen. Rakennuksen pääty noudattaa usein mitoiltaan ympäristön rakennusten mittoja, jolloin taloa syvyyssuuntaan levennettäessä laajennuksessa syntyvä leveämpirunkoinen talo erottuu poikkeavana ympäristöstään. Tällaisessa tapauksessa ratkaisuna voi olla se, että laajennettaessa jätetään vanha pääty näkyviin. Näin synnytetään kapeampirunkoinen vaikutelma, vaikka rungon keskiosa levenee.

Kun rakennusrungon syvyyttä kasvatetaan, joudutaan myös usein tilanteeseen, jossa kaikki julkisivut halutaan uudistaa. Tätä pitäisi välttää erityisesti vanhassa arvokkaassa rakennuksessa.

Yleensä luontevin laajentamistapa on jatkaa rakennusta rungon suuntaisesti, jolloin myös uuden katon liittäminen vanhaan on helppoa.

Jos laajennusosa liitetään runkoon kohtisuorassa, täytyy uuden ja vanhan katon liitoskohta ratkaista huolellisesti. Näin vältetään myös teknisiltä ongelmilta. Erilaisia siipiosia tehtäessä rakennuksen hahmosta tulee monimuotoisempi, jolloin myös liitoskohdista tulee monimutkaisempia.

- Erillinen laajennusosa on usein pieni ja kuistimainen. Siihen sijoitetaan tavallisesti kylpyhuone. Yleensä kuisteissa on muuta taloa suuremmat ikkunapinnat. Kylpyhuoneen suunnittelu tällaiseen tilaan on vaativaa.
- **Pidennä rakennusta silloin kun se on mahdollista. Lisää runkosyvyyttä silloin, kun saat päädyn uudet mittasuhteet sopimaan ympäristöönsä.**
- Tee kuistimaisia lisäosia silloin kun se kuuluu rakennuksen tyyliin.
- **Älä tee laajennuksesta liian monimutkaista tai rikasta, jos vanhakaan osa ei sitä ole.**
- **Älä tee laajennuksesta liian hallitsevaa tai suurta.**

# LAAJENTAJAN VIISI OHJETTA

- Käytä laajennuksessa vanhaan osaan sopivaa kattomuotoa.
- Varmin tapa on tehdä uudisosaan katto, jossa kattokulma ja räystäät sekä katemateriaali ovat samanlaiset tai lähes samanlaiset kuin vanhassa rakennuksessa.
- Katemateriaalin tulee olla samalla lailla käsitelty ja käytetty kuin vanhassa rakennuksessa.
- Tasakatto ja ”käkikellokatto” eivät kuulu suomalaiseen maalaismaisemaan.

## 3. KATTOMUODOT

- Perinteisesti maaseudulla on rakennettu harja- eli satulakattoja. 1920 -luvulla muotiin tulivat mansardi- eli taitekatot ja monia harjakattoisia taloja muutettiin taitekattoisiksi. Samaan aikaan tehtiin myös aumakattoja.
- Kattokulma on vaihdellut: 1930 -luvulla rakennetussa talossa on jyrkempi harja kuin jälleenrakennuskauden taloissa. Yksikerroksisiin niin sanottuihin ruotsalaistaloihin ja 1950 -luvun jälkeen rakennettuihin asuintaloihin tehtiin loiva katto.

Rakennuksen eri osienkin kattokulma saattaa vaihdella.

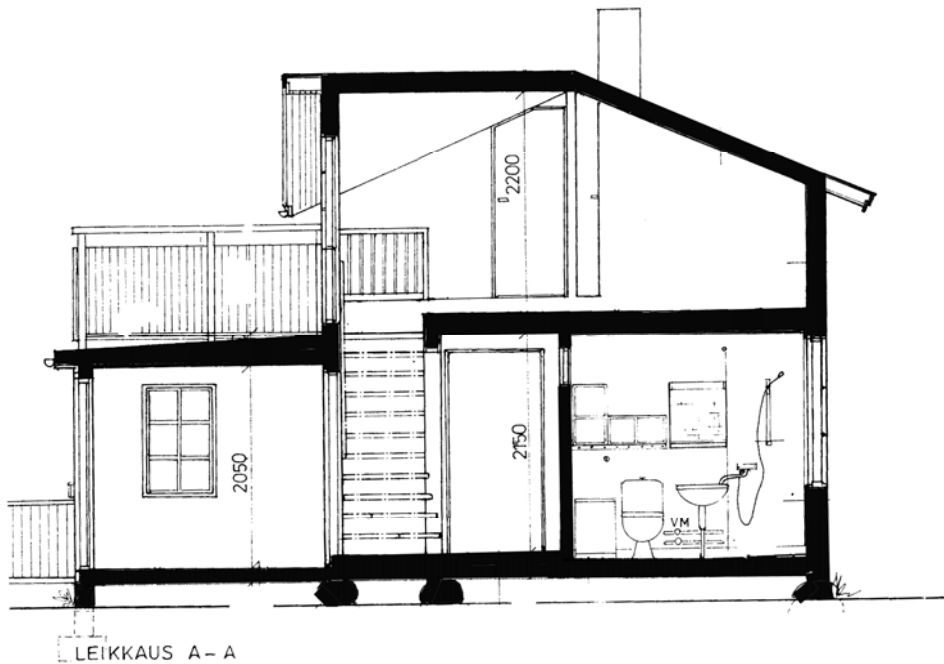


# LAAJENTAJan VIISI OHJETTA

- **Optimoi laajennukseen tulevat tilat ja toiminnot siten, että pienellä lisällä saavutat mahdollisimman paljon hyötyä. Anna strategisesti oikeassa paikassa lisää tilaa.**
- **Vältä käytävämäisiä ja pimeitä tiloja.**
- **Ota olemassa olevan rakennuksen tilat niiden luonteeseen sopivaan käyttöön.**
- **Säilytä arvokkaimmat tilat mahdollisimman alkuperäisessä käytössä ja liitä laajennus toiminnan kannalta luontevaan paikkaan.**
- **Muista että rakennus on kokonaisuus, jossa sisätilojen järjestely ilmenee ulkoarkkitehtuurissa.**

## 4. TILAN KÄYTTÖ

- Tilojen muuttamisen tarve on pienin useimmiten silloin, kun rakennuksen alkuperäinen käyttötapa säilyy. Vanhat rakennukset eivät kuitenkaan aina vastaa nykyajan tarpeita, jolloin on mietittävä, miten uudenlaiset tarpeet sovitetaan olemassa oleviin tiloihin. Erilaisten toimintojen sijoittamiseen olemassa oleviin tiloihin on erilaisia mahdollisuuksia, jotka on ratkaistava tapauskohtaisesti suunnitellen.
- Joskus laajennuksen koon ja laajentamistavan ratkaisumahdollisuudet ovat niin rajattuja, että toiminta on suunniteltava tilojen mukaan.



# LAAJENTAJAN VIISI OHJETTA

- **Mieti vanhasta ja uudesta osasta avautuvat näymät kokonaisuuden kannalta luonteviksi. Älä turhaan sulje ikkunoita tai ovia.**
  - **Sovittaessasi uuden osan aukotusta vanhaan osaan sopivaksi, käytä hyväksesi ikkunoista syntyvää rytmiä.**
  - **Jos uudisosa noudattaa vanhan osan arkkitehtuuria, tulee ikkunoiden olla samanhenkisiä kuin vanhassa rakennuksessa.**
  - **Huolitellut yksityiskohdat sovittavat uuden osan vanhaan.**
  - **Rakennuksen yksityiskohtien on oltava sopusoinnussa rakennuksen arkkitehtuurin kanssa.**
- **5. AUKOTUS JA YKSITYISKOHDAT**
  - Uusien toimintojen tuominen rakennukseen saattaa aiheuttaa myös erilaisen aukotustarpeen. Ennen asuintaloissa ei ollut wc-, kylpyhuone- ja saunatiloja. Varsinkin tällaisten uusien tilojen aukotuksen sovittaminen rakennuksen muuhun olemukseen on tärkeätä.
  - Monesti kun rakennusta on laajennettu huomioimatta rakenteiden ja tilojen asettamia rajoituksia, on saatu aikaan pimeitä, ikkunattomia tiloja. Yksityiskohdat antavat rakennukselle viimeisen silauksen, jonka avulla laajennus joko täydentää kauniisti vanhaa rakennusta tai eroaa vanhasta. Rakennukseen ei kannata liittää päälle liimatun oloisia koristuksia.

